



 Associazione Regionale Pugliese dei Tecnici e Ricercatori in Agricoltura



Regione Puglia

Bilancio Fitosanitario

Vite e Uva da  
tavola  
Centro e Sud  
Italia

2022 - 2023



**Regione: Sicilia**

**Relatori: Roberta Bonsignore  
Giuseppe Campo**

**Email:** [roberta.bonsignore@regione.sicilia.it](mailto:roberta.bonsignore@regione.sicilia.it)  
[gcampo@regione.sicilia.it](mailto:gcampo@regione.sicilia.it)

**Telefono:** 095 894538

Sicilia	superficie (ha)		Trend
	2022	2023	
Vite da vino	118.926	106.433	diminuzione
Uva da tavola	18.756	19.013	aumento

**Bari - 9 novembre 2023**

# Ringraziamenti

Luigi Pasotti - S.I.A.S. Regione Siciliana

[SIAS - Servizio Informativo Agrometeorologico Siciliano](#)

## Consulenti:

Luigi Cucuzza

Gaetano Digeronimo

Giuseppe Digrigoli

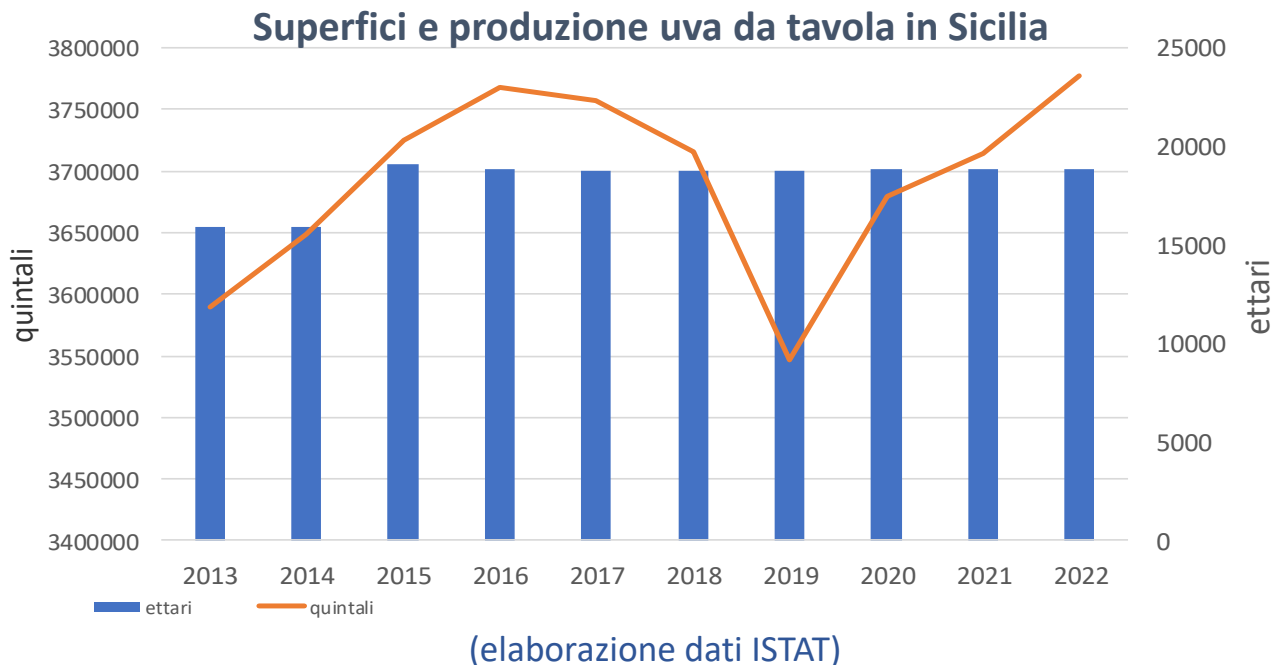
Carmelo Giarracca

Antonio Guarino

Giuseppe Tornello

Sergio Rizzo

# Uva da Tavola - superfici e produzione in Sicilia



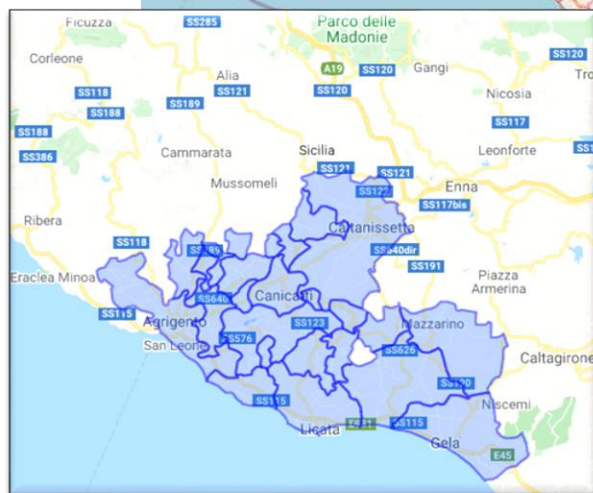
Sicilia	ettari		Trend
	2022	2023	
Uva da tavola	<b>18.756</b>	<b>19.013</b>	<b>In aumento</b>

Fonte: elaborazioni Ismea su dati Istat



**Superfici in biologico 713 ettari**  
(elaborazione dati SINAB 2022)

# Uva da Tavola - Superfici coltivate in Sicilia



IGP Canicattì

8.500 ettari coltivati

(elaborazione dati ISTAT 2022)



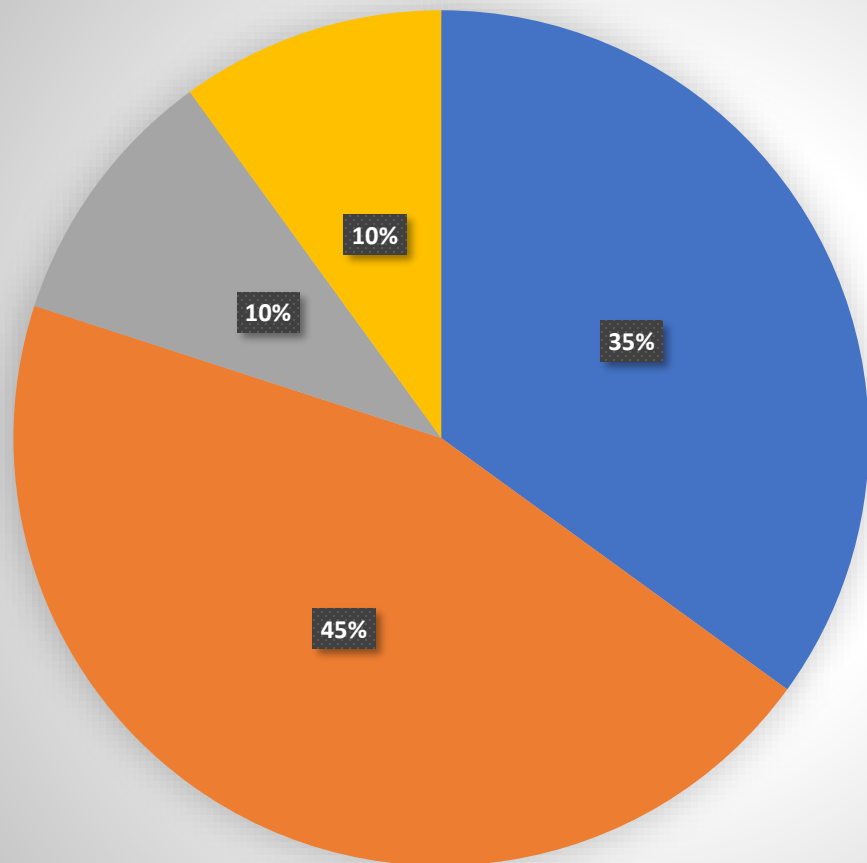
IGP Mazzarrone

\* Area provincia di Ragusa in coltura protetta fuori IGP

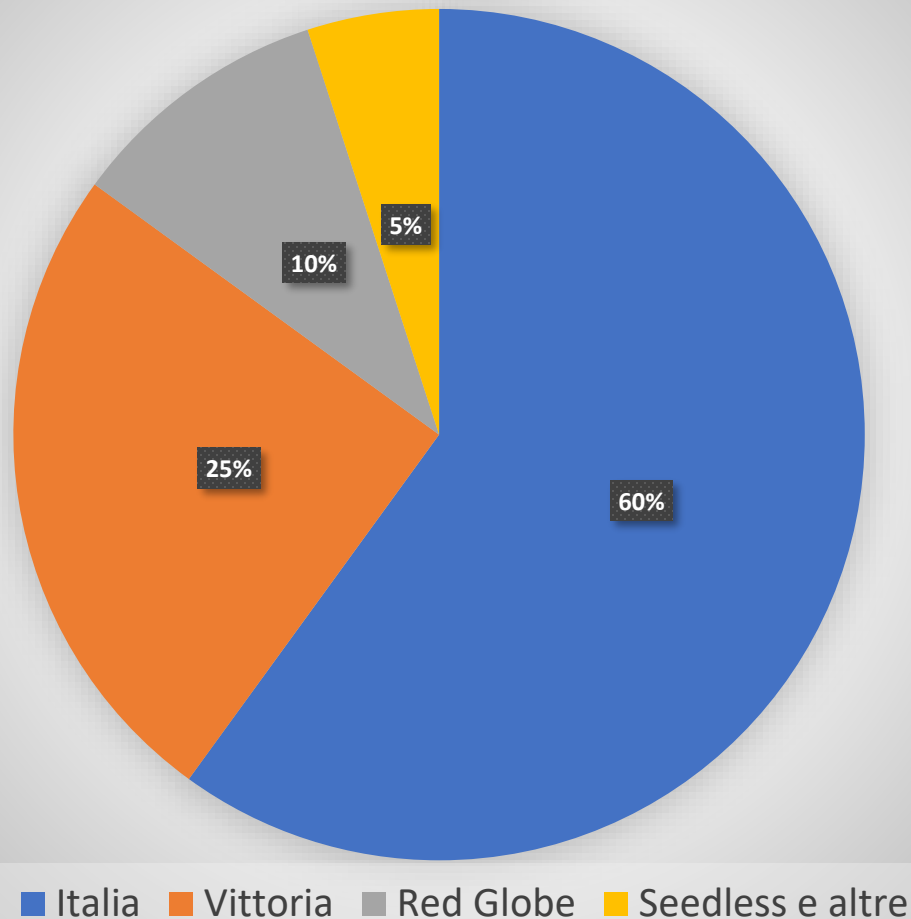
6.700 ettari coltivati

# Uva da Tavola - varietà per comprensorio 2022-2023

## Catania e Ragusa



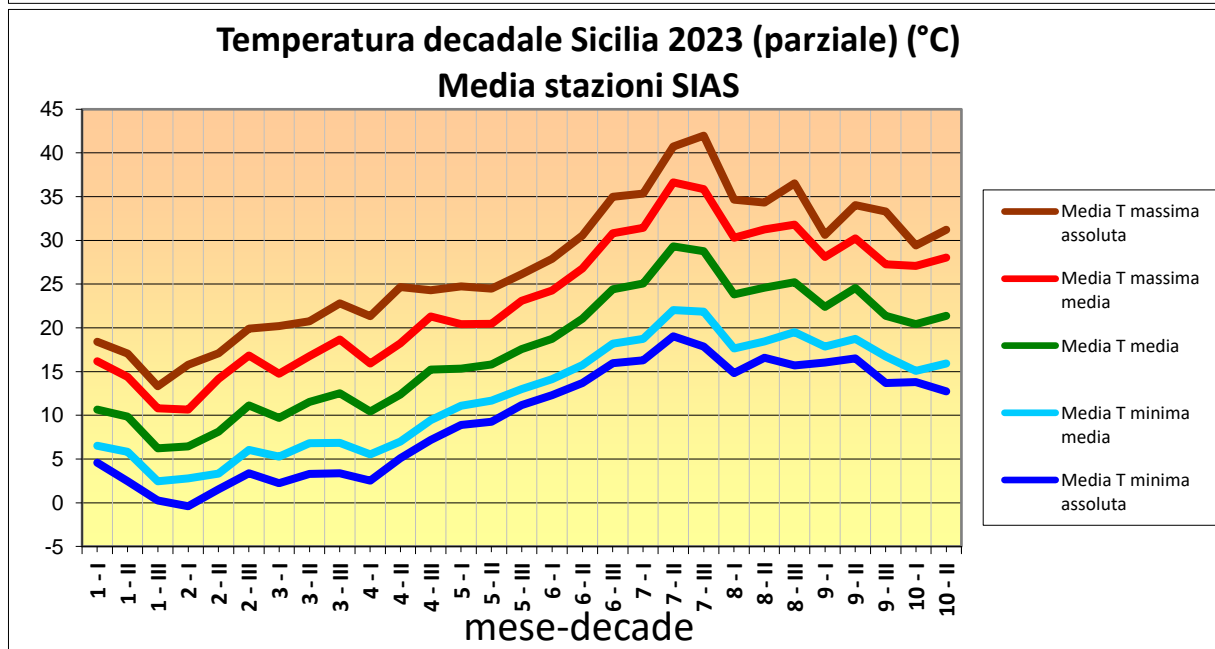
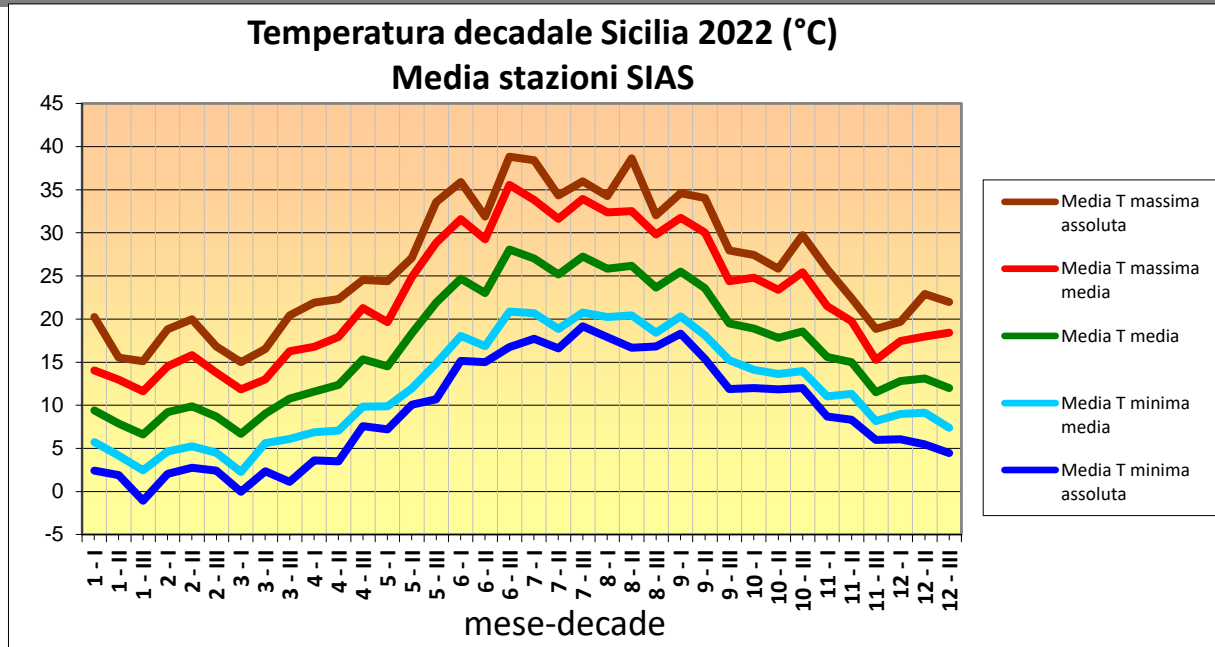
## Caltanissetta e Agrigento



Lieve decremento superficie cv Italia a favore della cv Vittoria e delle seedless

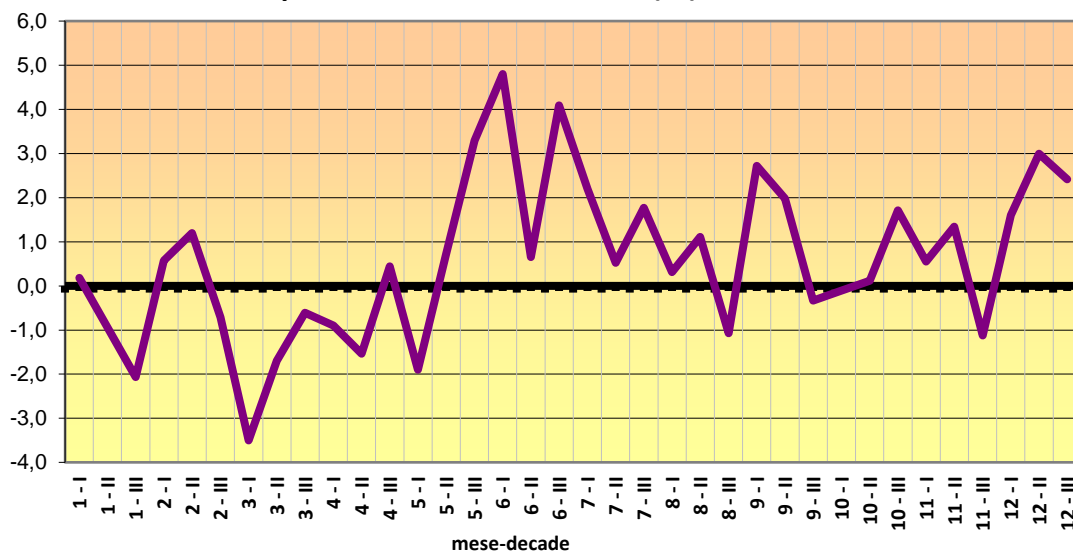
- ✓ Poco utilizzati i modelli previsionali per le malattie, anche per polverizzazione aziendale e disomogeneità orografica del territorio.
- ✓ La GDO condiziona le strategie di difesa, con limitazioni più restrittive rispetto al disciplinare regionale di difesa integrata.
- ✓ Riduzione delle pratiche agronomiche (sfogliature, eliminazione doppi germogli, diradamento degli acini, ecc.) per carenza di manodopera e aumento dei costi di produzione.
- ✓ Superfici a conduzione biologica stabili.

# Andamento meteo - Temperature Sicilia 2022-2023

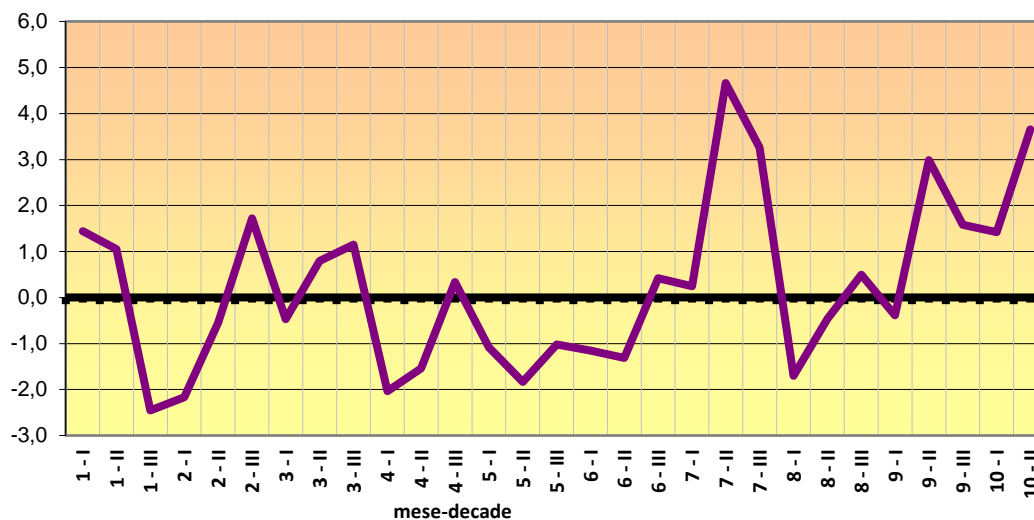


# Andamento meteo - scarti temperature 2022-2023

**Temperatura media decadale Sicilia 2022**  
Scarti rispetto alla media 2003-2020 (°C) - Media stazioni SIAS

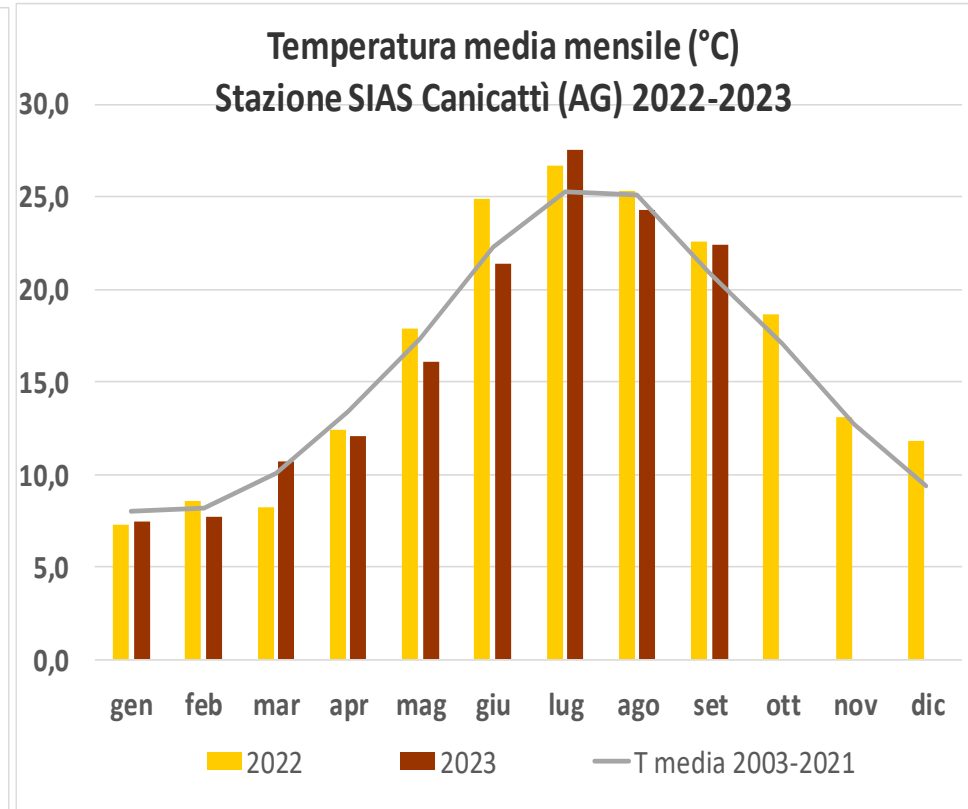
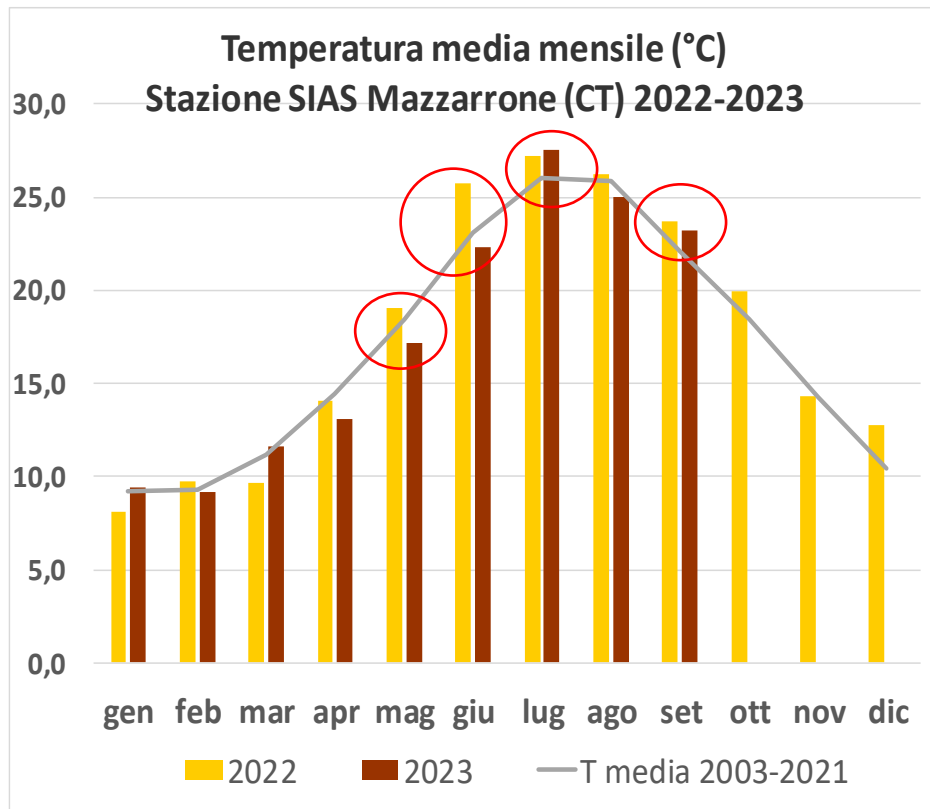


**Temperatura media decadale Sicilia 2023 (parziale)**  
Scarti rispetto alla media 2003-2020 (°C) - Media stazioni SIAS





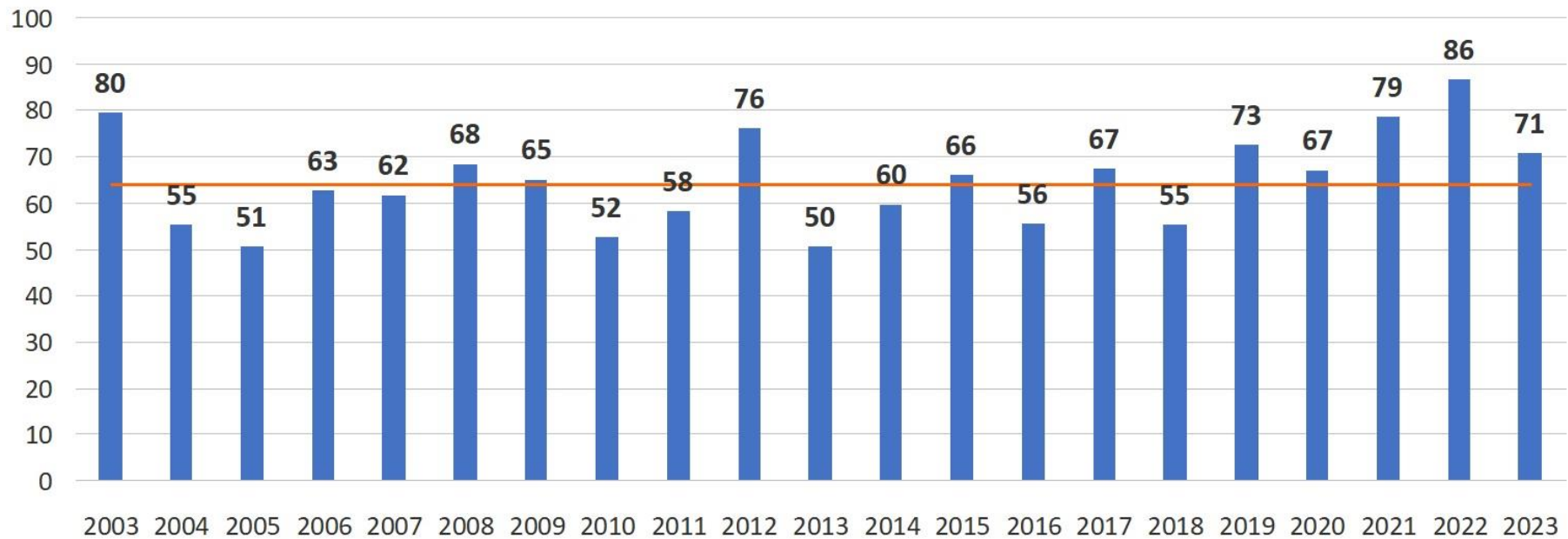
# Temperatura media mensile 2022-2023



Fonte dati: [SIAS - Servizio Informativo Agrometeorologico Siciliano](#)

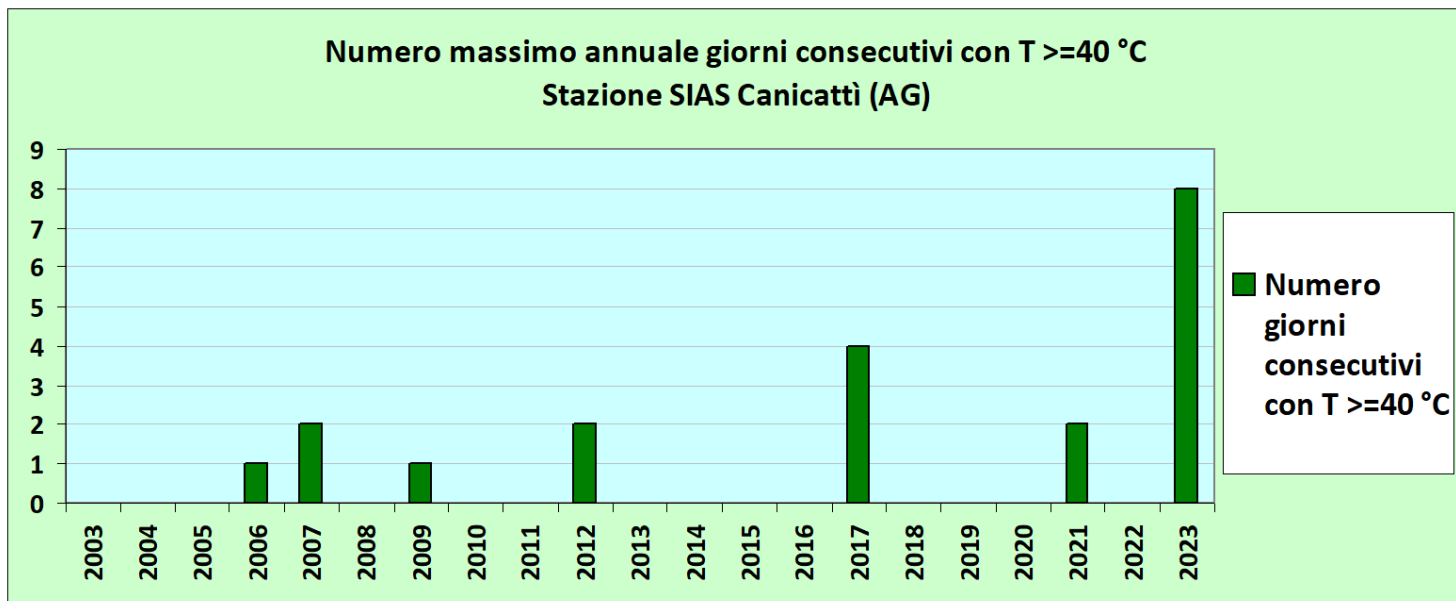
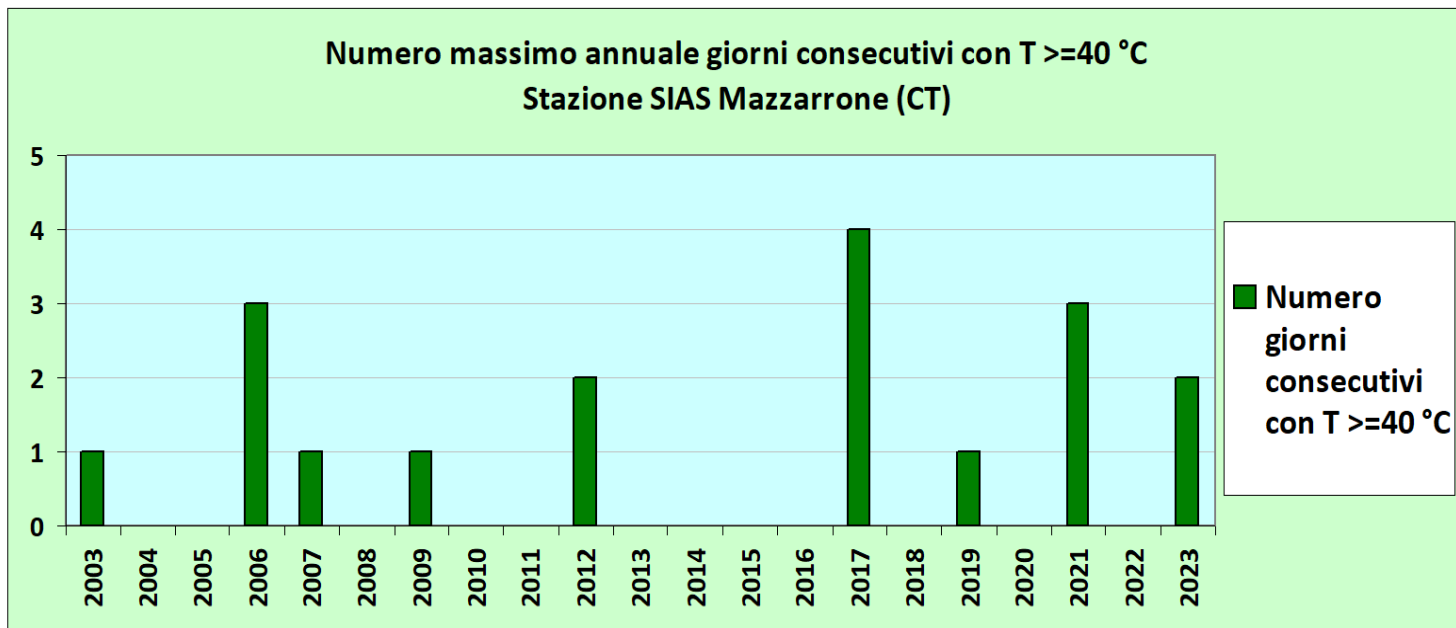
# Giorni con $T_{max} > 30^{\circ}\text{C}$ - Sicilia

SU30 Giorni con temperatura massima  
superiore a  $30^{\circ}\text{C}$  in Sicilia al 20/10  
Media stazioni Rete SIAS



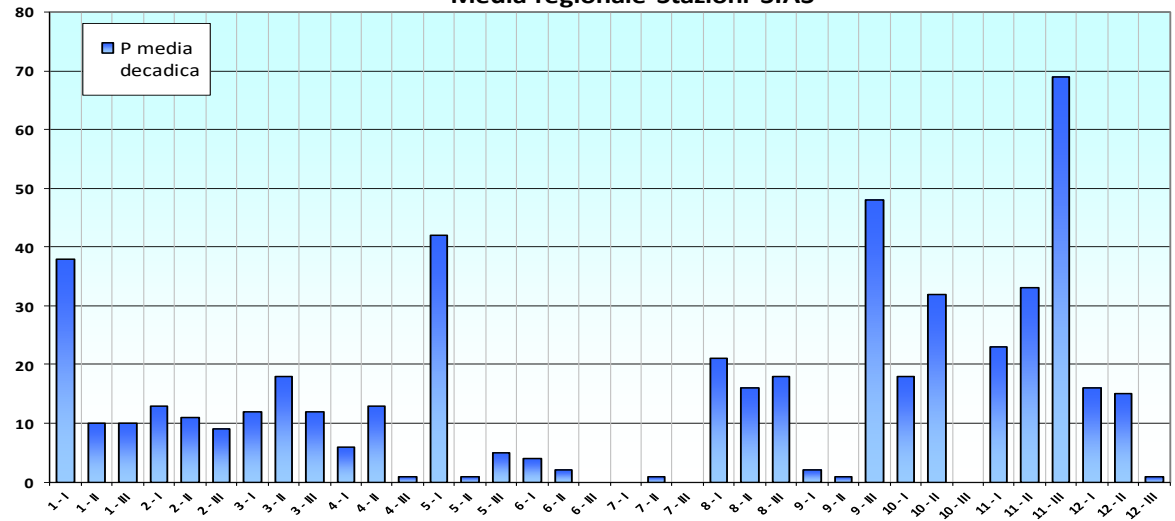
Fonte dati: [SIAS - Servizio Informativo Agrometeorologico Siciliano](#)

# Giorni con $T \geq 40^{\circ}\text{C}$ , Mazzarrone - Canicattì

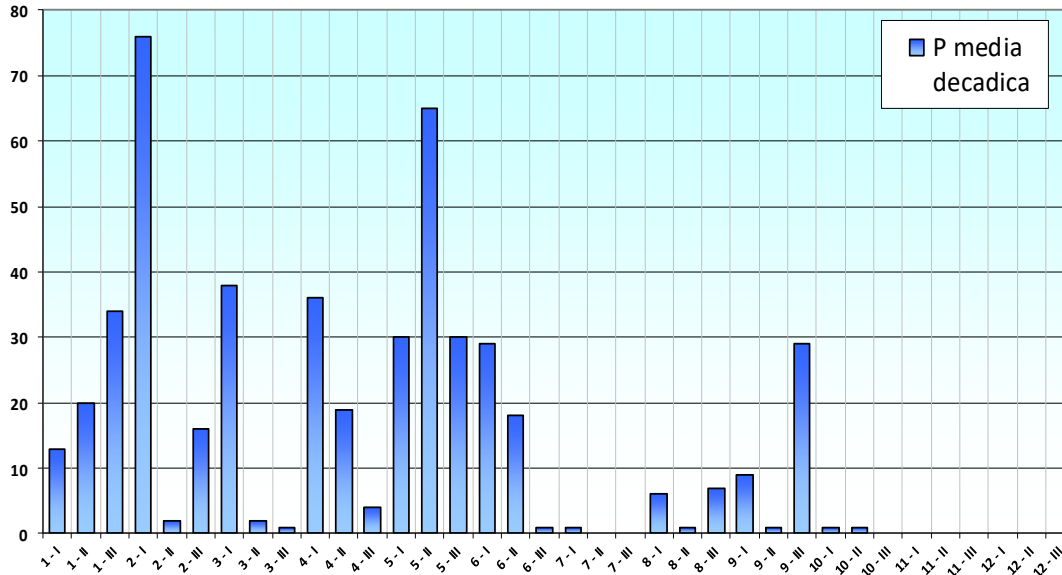


# Andamento precipitazioni totali 2022- 2023

Precipitazione totale decadica Sicilia anno 2022  
Media regionale Stazioni SIAS

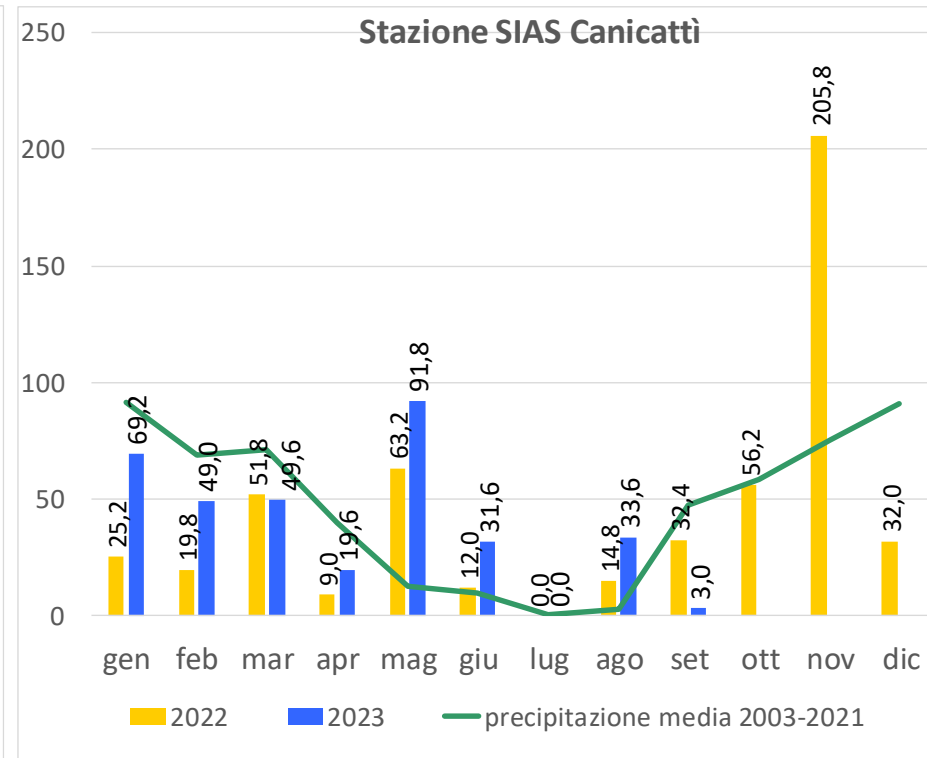
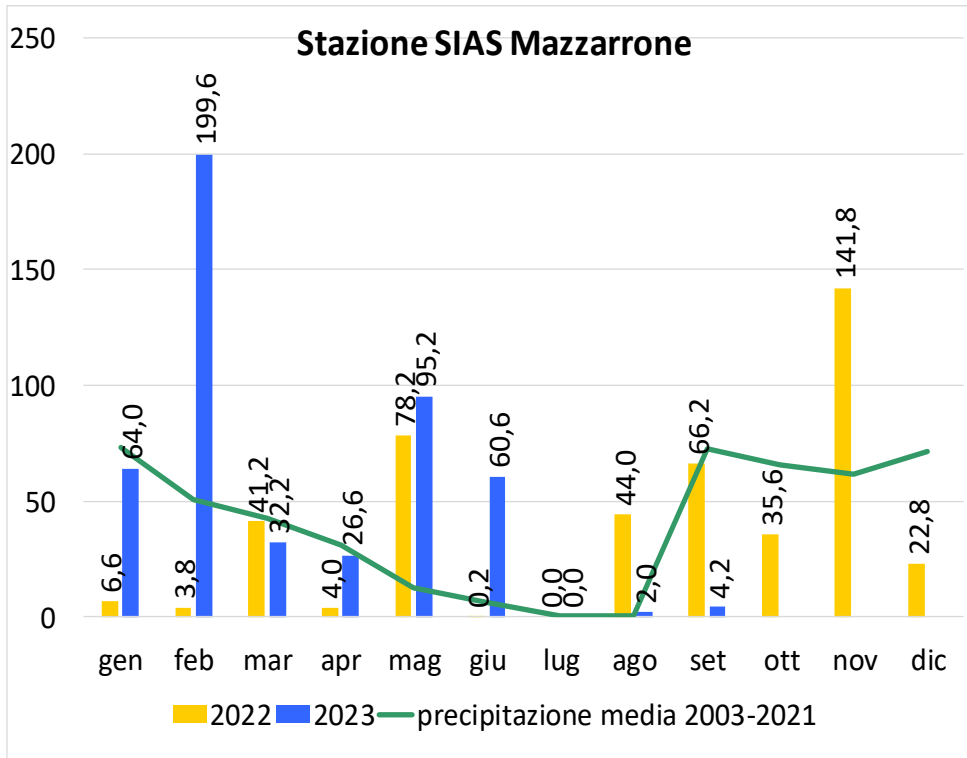


Precipitazione totale decadica Sicilia anno 2023  
Media regionale Stazioni SIAS



[SIAS - Servizio Informativo Agrometeorologico Siciliano](#)

# Precipitazioni mensili (mm) 2022-2023



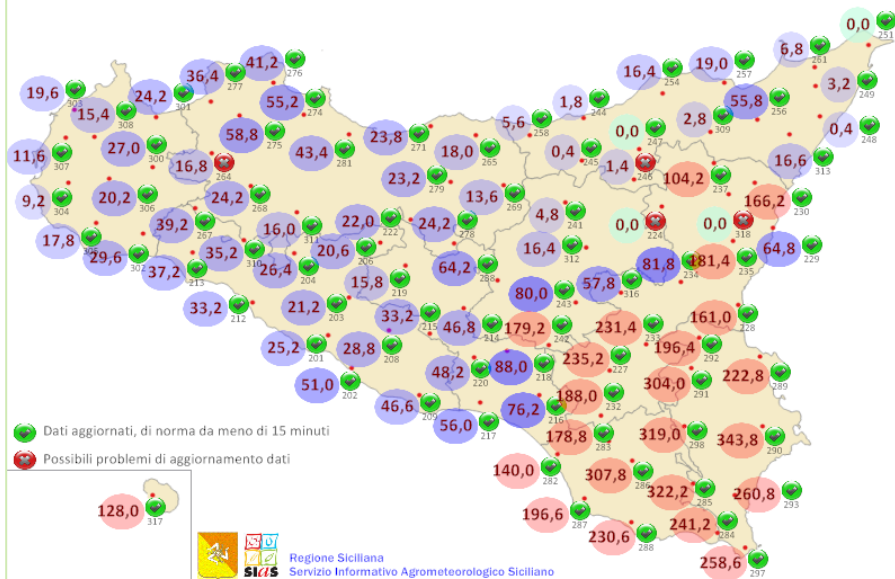
Fonte dati: [SIAS - Servizio Informativo Agrometeorologico Siciliano](#)

# Andamento meteo - eventi estremi

Ora stampa (UTC)  
10/02/2023 21:09:13

Precipitazioni cumulate ultime 72 ore  
Rete stazioni SIAS in tempo reale

1,4



**9-10 febbraio 2023 eccezionali accumuli di precipitazioni sull'area sud-orientale (Siracusa, Ragusa, Catania). L'evento si è caratterizzato per la sua persistenza nelle 48 ore. L'accumulo massimo giornaliero del mese pari a 195,6 mm.**

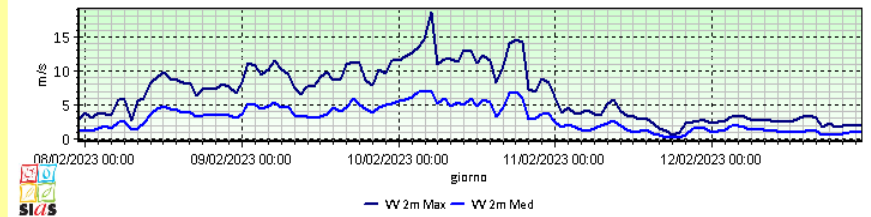


Regione Siciliana  
Servizio Informativo Agrometeorologico Siciliano

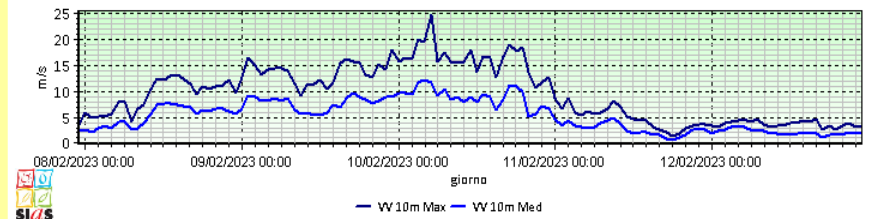
Acate - Ultimo dato scaricato - ora di Greenwich (UTC):

domenica 12 febbraio 2023 23:00:00

Velocità vento oraria a 2 m dal suolo (m/s)

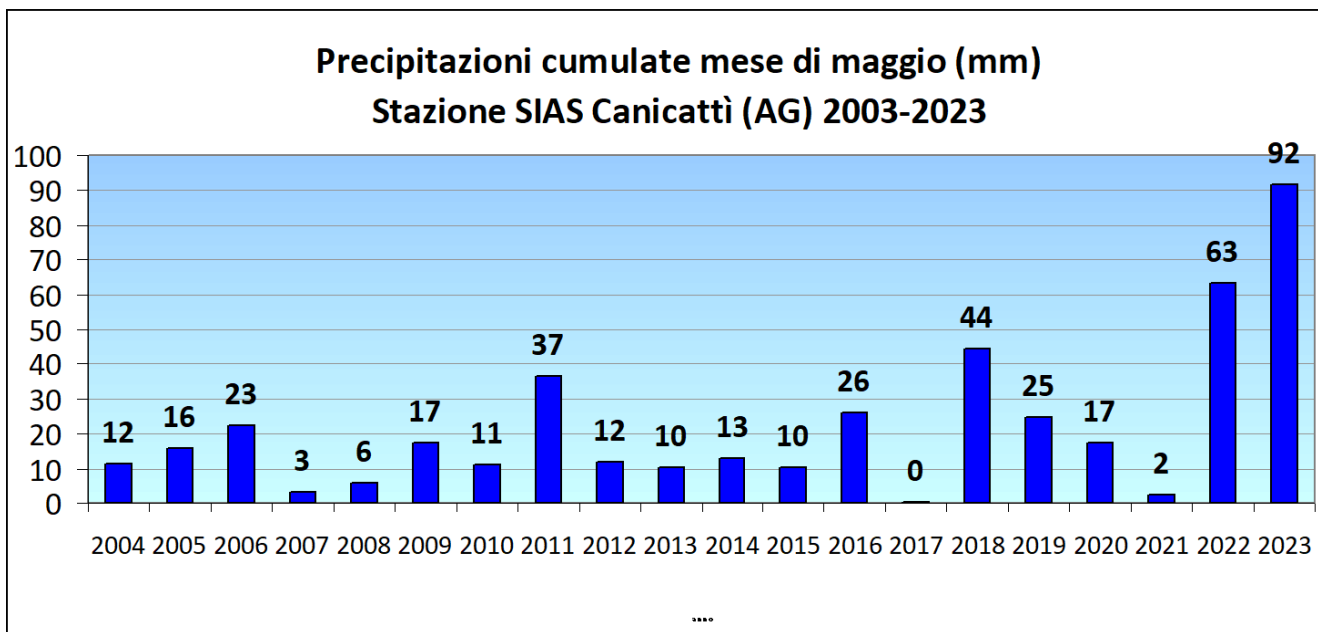
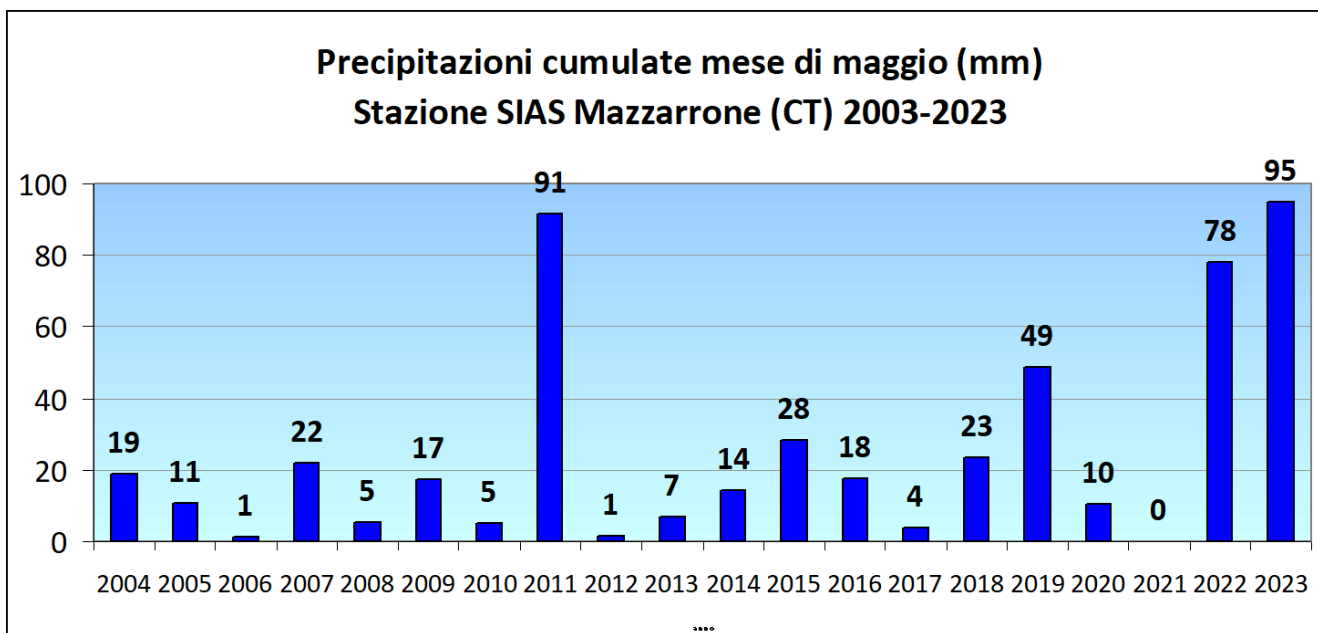


Velocità vento oraria a 10 m dal suolo (m/s)



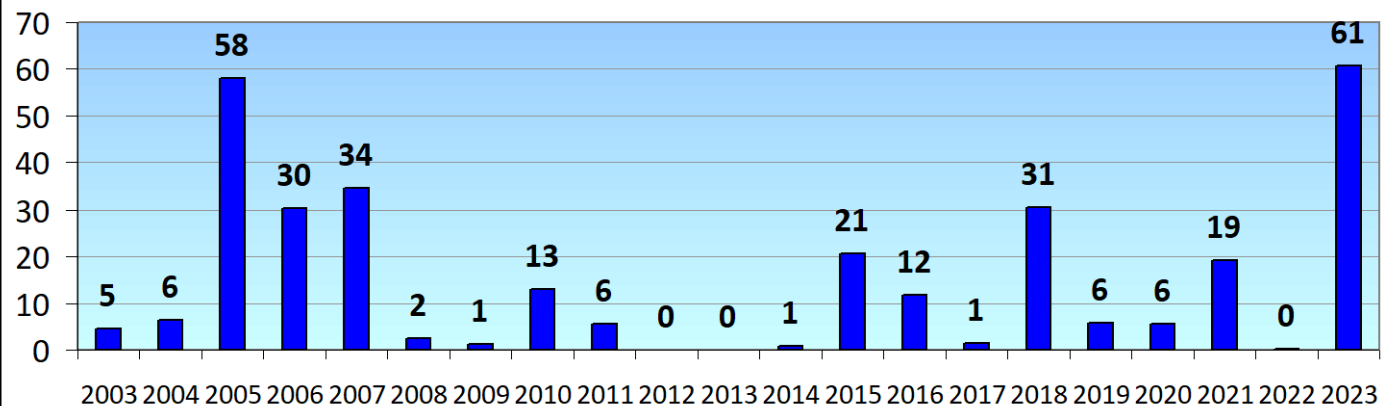
**9-10 febbraio 2023 venti impetuosi, raggiunti i massimi valori di velocità del vento del periodo 2002-2023. La forza dei venti è stata maggiore sul settore sud-orientale, ma anche nel resto dell'Isola è stata in grado di produrre localmente danni rilevanti.**

# Precipitazioni mensili maggio Mazzarrone e Canicattì

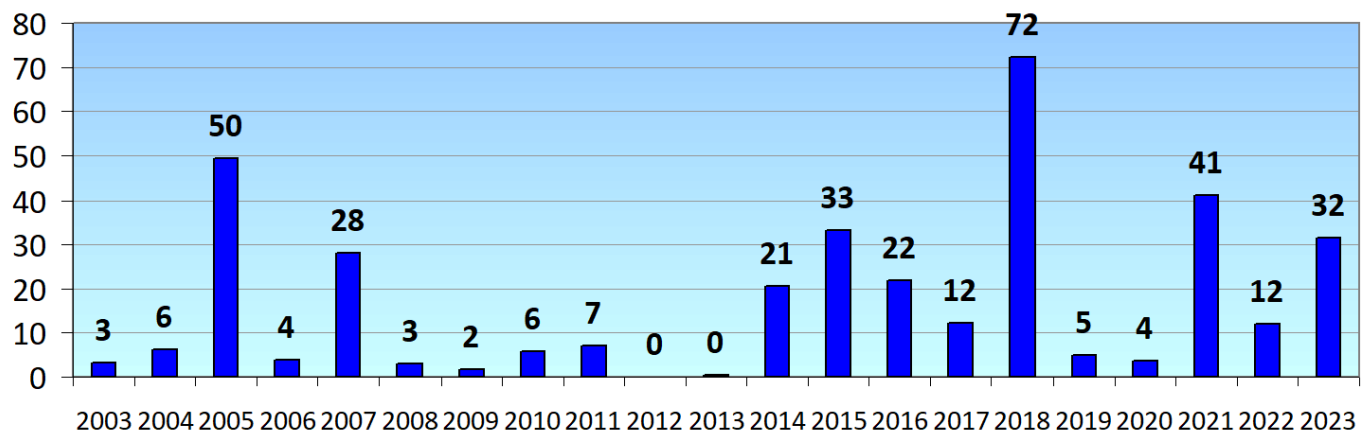


# Precipitazioni mensili maggio Mazzarrone e Canicattì

Precipitazioni cumulate mese di giugno (mm)  
Stazione SIAS Mazzarrone (CT) 2003-2023



Precipitazioni cumulate mese di giugno (mm)  
Stazione SIAS Canicattì (AG) 2003-2023



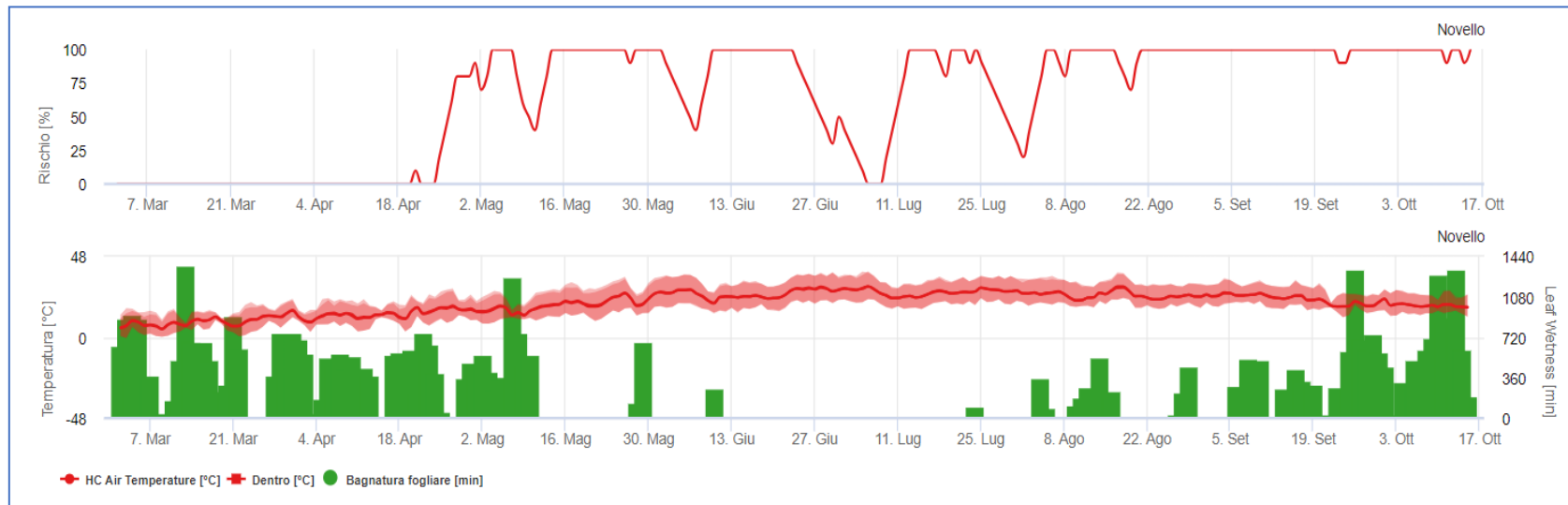


# Andamento meteo generale

Periodo	2022		2023	
	Temperature	Piovosità	Temperature	Piovosità
FEB MAR	Inferiori alla media Risveglio vegetativo un po' in ritardo. Qualche gelata tardiva senza particolari conseguenze.	Pochi eventi piovosi, Un po' sotto la norma	In linea con le norma	Decorso siccitoso. 9-10 febbraio piogge torrenziali.
APR	Temperature leggermente inferiori alla norma	Mediamente scarsa, pochi eventi	Temperature leggermente inferiori alla norma. Qualche gelata tardiva senza particolari conseguenze.	Decorso siccitoso
MAG	Significativo innalzamento delle temperatura nella seconda metà del mese	Nella norma	Inferiori alla norma (1,5-2 °C di scostamento dalla media)	Molto elevata, la più alta negli ultimi 20 anni
GIU	Molto elevate, estreme (come nel 2021) con 2,5 °C di scostamento dalla norma	Pochi episodi di scarsa rilevanza, nella media	Prima metà temperature miti, più basse della media, seconda metà nella norma.	Molto elevata, la più alta negli ultimi 20 anni
LUG AGO	Superiori alla media, ma senza episodi di caldo torrido (1°C sopra la norma)	Pochi episodi di scarsa rilevanza, nella norma	Temperature elevate e persistenti, con punte mai registrate in precedenza	Assenza di precipitazioni
SET	Superiori alla norma, senza episodi di particolare rilevanza	Piovosità nella norma	Temperature elevate e persistenti ai massimi livelli degli ultimi 20 anni (circa 2,5 °C di scostamento dalla norma)	Quasi assenti

Malattie

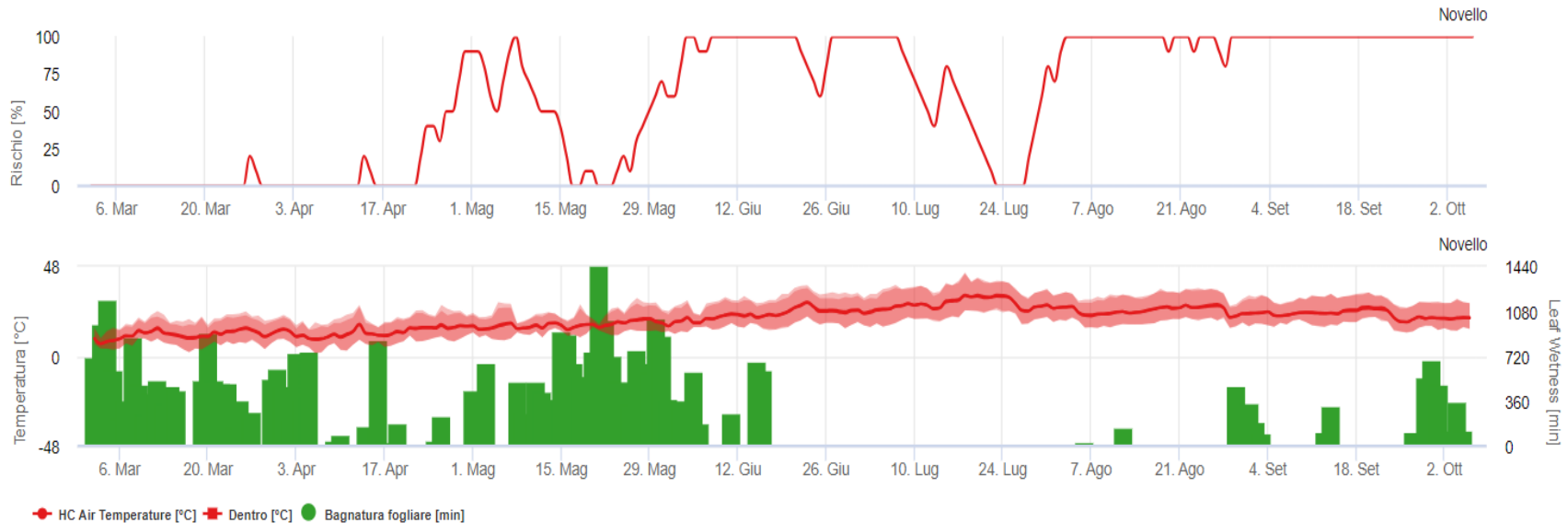
## Comprensorio IGP Mazzarrone



Rischio molto alto anche con infezioni tardive al rachide; perdite elevate, fino 80%.

Trattamenti a cadenza settimanale da giugno ad agosto. Da settembre ad intervalli di 12 giorni circa.

## Comprensorio Uva IGP Mazzarrone



Annata meno favorevole all'oidio anche se gli indici di rischio, tranne a maggio e a luglio, appaiono elevati come nella norma. Sono stati utilizzati comunque antioidici abbinati ad antiperonosporici. Trattamenti ogni 12 giorni circa.

## Strategie di difesa

- Principale malattia fungina.
- Fase critica l'invasione.
- Zolfo 2-3 trattamenti fino a fioritura-allegagione; in estate NO!
- Numero di trattamenti mediamente eseguiti con antioidici di sintesi:
  - 2-3 trattamenti in serra;
  - 6-7 su uve a produzione precoce e con copertura anticipata (Vittoria);
  - 8-10 per le altre varietà (Italia e Red Globe).
- Associazione di 2 prodotti antioidici con diverso meccanismo di azione e trattamenti in relazione alle fasi fenologiche.
- Incremento dell'uso di fungicidi microbiologici e induttori di resistenza.
- Prodotti a basso rischio a inizio stagione e in prossimità della raccolta a intervalli ravvicinati.

- Non si evidenziano cali di efficacia dei prodotti fitosanitari.
- In conduzione biologica intervalli più ristretti dei trattamenti con zolfo e altre sostanze attive ammesse.
- L'utilizzo dello zolfo riduce la durata dei teli di copertura.

- Nel 2022 le condizioni climatiche non sono state favorevoli alla peronospora. Non sono state segnalate infezioni primarie significative in campo.
- In generale si è intervenuto prevalentemente dal germogliamento alla pre-fioritura con 2-3 trattamenti di copertura.

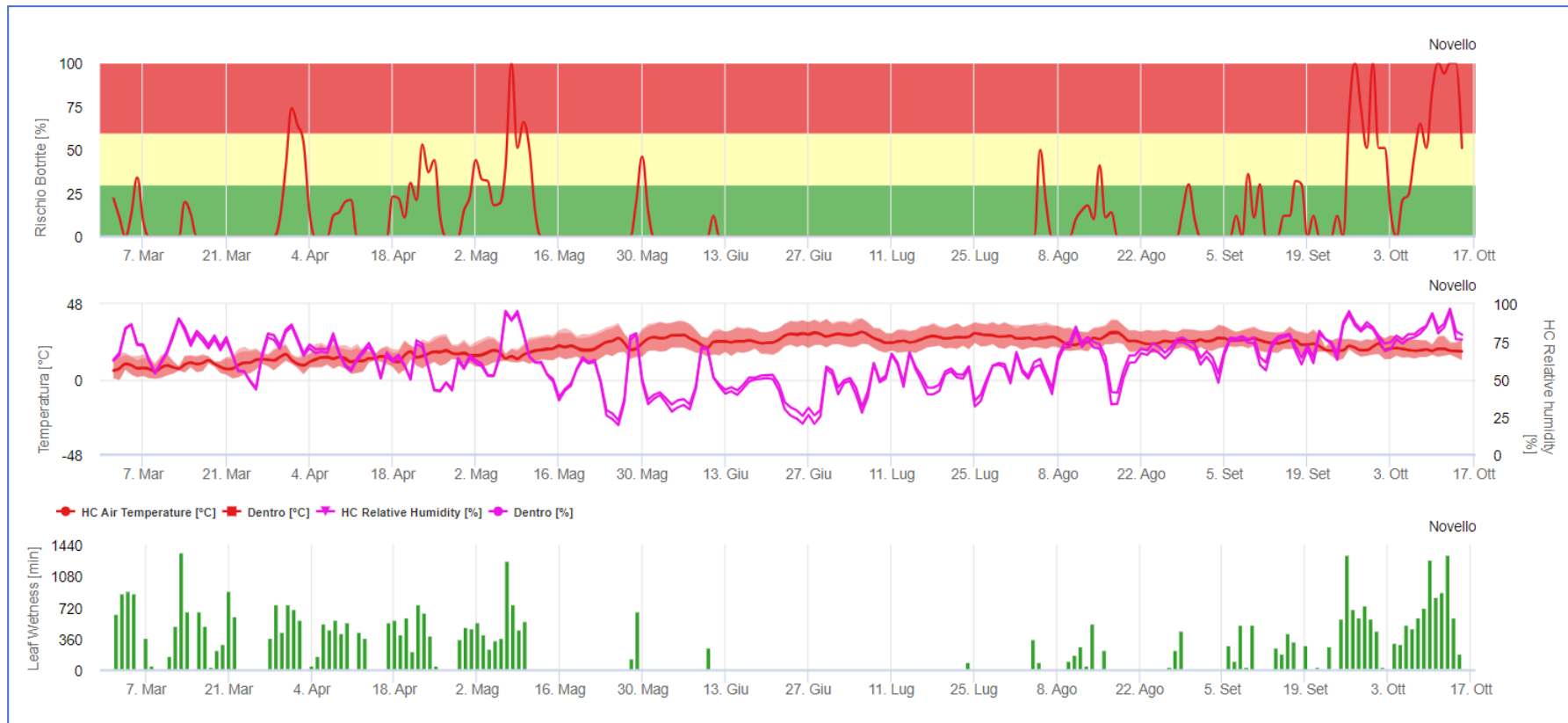
Niente cali di efficacia dei prodotti fitosanitari.

In serra la peronospora non è un problema.

- Nel 2023 rischio molto elevato a causa delle condizioni climatiche primaverili: maggio-giugno pressione molto elevata della malattia.
- Infezione primaria inizio maggio.
- Infezioni secondarie fine giugno - primi di luglio (peronospora larvata).
- N. di interventi circa 12 fino a tutto giugno a cadenza settimanale.
- Trattamenti ogni 10-12 giorni da luglio in poi.
- Prodotti rameici 2-3 interventi.
- Abbinamento di 2 prodotti con s.a. con diversi meccanismi d'azione.

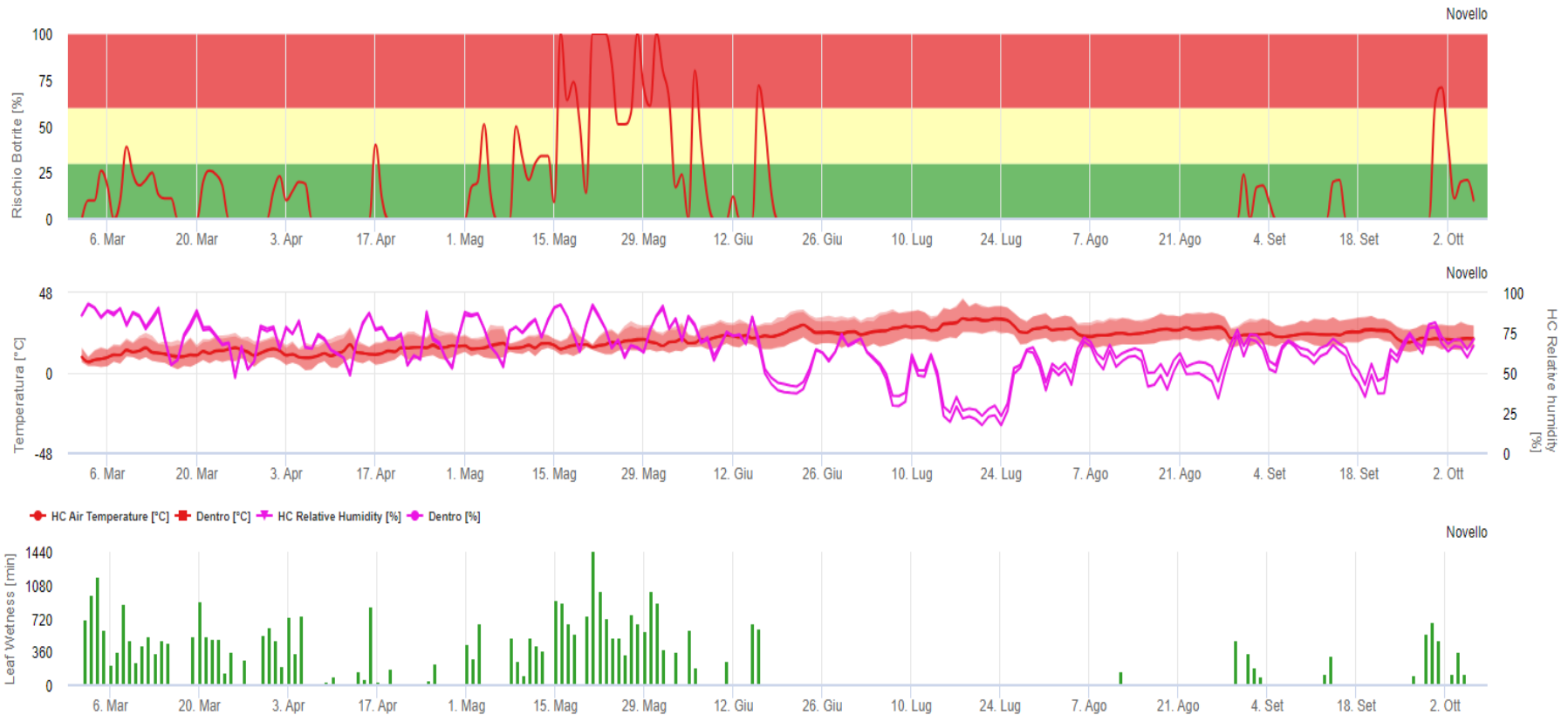


## Comprensorio Uva IGP Mazzarrone



**Rischio elevato da fine settembre in poi**

## Comprensorio Uva IGP Mazzarrone



Rischio assente

## Strategia di difesa

- Poco problematica la gestione.
- Interventi in relazione all'andamento climatico, alla fase fenologica e ai limiti residuali.
- Per le uve sotto copertura rischio maggiore in fioritura.
- Il trattamento più importante (trattamento «reset») è quello in pre-chiusura del grappolo.

## Numero di trattamenti eseguiti

- **1-2** con antibiotritici di sintesi.
- In crescente aumento utilizzo di fungicidi microbiologici in via preventiva e in prossimità della raccolta.
- Limitato l'uso di polveri secche corroboranti con incremento di zeolite anche in forma liquida durante tutta la stagione, bentonite in polvere solo a fine stagione.

Non si evidenziano riduzioni di efficacia delle sostanze attive

- **Marciume acido:** problematica presente, soprattutto in ambiente coperto da film plastici, conseguente al microclima più umido, alle maggiori irrigazioni per elevate temperature estive e alle concimazioni. Nel 2022 incidenza elevata a fine settembre-ottobre sulle uve Italia e Red Globe.
- **Mal dell'esca:** presenza costante a causa degli impianti vetusti.
- **Marciume radicale** (*Armillaria* sp.): problematica emergente.
- **Grape vine virus:** negli impianti vetusti.
- **Black Rot:** sporadico.
- **Escoriosi:** sporadico.
- **Flavescenza dorata:** assente.

Problematiche collegate alla stanchezza del terreno: reimpianti senza rotazioni e senza rispetto del riposo biologico.

## Crescita dell'utilizzo di fungicidi a basso rischio

In particolare:

- *Bacillus amyloliquefaciens*
- *Bacillus subtilis*
- Cerevisane
- Eugenolo + Geraniolo + Timolo
- COS (chito-oligosaccaridi) - OGA (oligo-galaturonidi)
- Bicarbonato di potassio (soprattutto in biologico, con precauzioni per rischio di fitotossicità)
- Olio essenziale di arancio dolce (soprattutto in biologico con precauzioni per rischio di fitotossicità)

# Andamento meteo - Uva da Tavola

Periodo	2022					2023				
	Peronospora	Mal dell'esca	Muffa grigia	Oidio	Altre	Peronospora	Mal dell'esca	Muffa grigia	Oidio	Altre
FEB										
MAR										
APR										
MAG	Non favorevole, rischio molto basso			<b>Favorevole, rischio elevato</b>		<b>Favorevole, rischio molto elevato</b>			Non favorevole, rischio molto basso	
GIU	Non favorevole, rischio molto basso			<b>Assai favorevole, rischio molto elevato</b>		<b>Favorevole, rischio molto elevato</b>				
LUG AGO				Favorevole a luglio						
SETT			<b>Favorevole rischio elevato</b>	Assai favorevole, rischio molto elevato				Non favorevole, rischio basso		

## IGP Mazzarrone

	2022	2023
Peronospora		
Oidio		
Botrite		
Mal dell'esca		
Escoriosi		
Black rot		
Grape vine virus		

## IGP Canicattì

	2022	2023
Peronospora		
Oidio		
Botrite		
Mal dell'esca		
Escoriosi		
Black rot		
Grape vine virus		

Fitofagi



## *Lobesia botrana*

**Nel 2022** andamento nella norma.

**Nel 2023** bassa pressione del fitofago.

Monitoraggio con trappole a feromoni

Osservazioni in campo

Nessuna criticità nel contenimento

## Strategia di difesa adottata

- **Confusione sessuale:** incremento nel comprensorio di Mazzarrone (circa 3000 ha); nel comprensorio di Canicattì meno diffusa, ma con crescente interesse.
- **Difesa con insetticidi:**
  - prima generazione non si tratta;
  - seconda generazione 2 trattamenti;
  - terza generazione 2 trattamenti;
  - *Bacillus thuringiensis*, incremento rispetto agli anni precedenti, soprattutto per problematiche residuali.

In serra la tignoletta non è problema perché si raccoglie in giugno

Nessun calo di efficacia dei prodotti fitosanitari ed altre criticità

## *Frankliniella occidentalis*

- **Nel 2022 *Frankliniella occidentalis*** presenza nella norma, quindi elevata.
- **Nel 2023 *F. occidentalis*** bassissima presenza a causa delle piogge.

- *F. occidentalis* si conferma fitofago chiave.
- Notevole presenza già ad inizio fioritura e criticità nel posizionamento dei trattamenti.
- Maggiore suscettibilità delle uve bianche precoci (es. Vittoria).
- Monitoraggio con osservazioni in campo mediante scuotimento dell'infiorescenza sulla mano.

## *Drepanothrips reuteri*

- Presenza marginale, non desta grande preoccupazione.
- Presente anche ad inizio germogliamento, ma più dannoso dopo la fioritura e ad ingrossamento acini.
- Nelle aree più calde durante la maturazione fisiologica punge le foglie e danneggia gli acini e il rachide.

## **Difesa adottata contro i tripidi**

- 2-3 trattamenti insetticidi nel 2022.
- 1 trattamento nel 2023.
- Tendenza all'uso di olio essenziale di arancio dolce in pre-fioritura, efficace ma usato con cautela per fitotossicità.

## Cocciniglia farinosa (*Planococcus ficus*)

- Fitofago chiave.
- Maggiore dannosità nei vigneti coperti con teli plastici.
- Infestazioni favorite:
  - dal microclima caldo-umido, conseguente alle irrigazioni,
  - riduzione della potatura verde, riduzione delle pratiche di scortecciatura e spazzolatura dei ceppi nei punti focolaio, al fine di contenere i costi di produzione.
- Situazioni critiche si evidenziano in agosto.
- Limitato numero di sostanze attive autorizzate.
- Maggiore criticità nei vigneti in biologico.

## Strategia di difesa adottata

- **Confusione sessuale:** in crescente applicazione, con maggiore diffusione nel comprensorio di Mazzarrone, ancora poco utilizzata nel comprensorio di Canicattì.
- Nel 2023 le aziende per contenere i costi hanno preferito abbinare un insetticida all'antiperonosporico, rinunciando alla confusione sessuale.
- **Trattamenti:**
  - trattamenti invernali o al germogliamento
  - imbiancamento dei ceppi con calce liquida
  - sali potassici degli acidi grassi con cautela in estate
  - trattamenti insetticidi localizzati sui ceppi con focolaio della cocciniglia

Non si evidenziano resistenze agli insetticidi

La lotta biologica con antagonisti poco utilizzata per scarsa esperienza. Utilizzi sporadici di *Anagyrus pseudococci* e *Cryptolaemus montrouzieri* con rilasci localizzati sui focolai.

## *Tetranychus urticae* - *Panonychus ulmi*

- Situazione più critica nei vigneti con maggiore pressione chimica.
- Spesso già presenti al germogliamento.
- Attacchi tardivi nei vigneti coperti.
- Maggiore pressione in serra.
- Chi ha usato lo zolfo come antiodico dal germogliamento a inizio fioritura ha controllato meglio le infestazioni.

**Nel 2022 maggiore incidenza**, soprattutto di *T. urticae*: 3-4 interventi con acaricidi in estate + sali di potassio degli acidi grassi (con cautela).

**Nel 2023 condizioni climatiche meno favorevoli**; eseguiti 2 trattamenti con acaricidi.

Prime esperienze positive con distribuzione di acari predatori.

## *Tetranychus urticae* - *Panonychus ulmi*

### Criticità

- Poche sostanze attive autorizzate.
- Alcune GDO non accettano residui di acaricidi (residuo = 0).
- Poco diffuso il monitoraggio per razionalizzare gli interventi e valutare la presenza di predatori.



## Cicaline

*(Jacobiasca lybica, Empoasca vitis)*

### Pressione crescente di *Jacobiasca libica*

- Inverni miti
- Riduzione dei trattamenti con insetticidi a largo spettro d'azione.

**2022** inconsuete infestazioni; danni limitati su uva da tavola, mentre su vite da vino danni devastanti con filloptosi e insufficiente maturazione dell'uva (riduzione del grado zuccherino).

**2023** attacchi tardivi in ottobre a fine campagna.

### Criticità:

- Problematica emergente che ha disorientato gli operatori.
- Soglia d'intervento bassa.
- Individuazione dell'infestazione tardiva (sintomi evidenti)

## **Mosca mediterranea** (*Ceratitis capitata*)

- Nel 2023 nel comprensorio di Canicattì sono stati segnalati danni da mosca mediterranea.
- Maggiore suscettibilità della cv Italia e alcune seedless nelle zone più calde.
- Contenimento efficace con dispositivi Attract & Kill.
- Asportazione degli acini colpiti.

## **Oziorrinchi** (*Otiorhynchus* spp.)

Nessuna criticità.

## **Tignola rigata** (*Cryptoblabes gnidiella*)

Non pervenute segnalazioni.

# Andamento meteo - UVA DA TAVOLA

Periodo	2022				2023			
	Tignole	Tripidi	Ragnetti rossi	Cicaline	Tignole	Tripidi	Ragnetti rossi	Cicaline
FEB MAR								
APR								
MAG				Molto favorevole		Sfavorevole a causa delle piogge		
GIU				Molto favorevole				
LUG AGO			Favorevole	Molto favorevole Infestazioni elevatissime				
SETT			Favorevole	Molto favorevole infestazioni elevatissime				

	2022	2023
<b>Tignoletta</b>		
<b>Cocciniglia farinosa</b>		
<b><i>Frankliniella occidentalis</i></b>		
<b><i>Drepanotrips reuteri</i></b>		
<b>Ragnetti rossi</b>		
<b>Cicaline</b>		