



Bilancio Fitosanitario

Olivo

2022 - 2023

- ❑ **Regione:** Puglia
- ❑ **Relatore:** Agostino Santomauro
- ❑ **Email:** a.santomauro@regione.puglia.it



Regione Puglia

Superficie in produzione (ettari)

Dati ISTAT

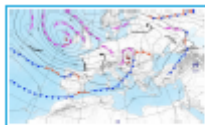
| Ha in produzione | | | Trend |
|------------------|---------|---------|-------|
| 2021 | 2022 | 2023 | |
| 372.350 | 333.100 | 332.110 | ? |



~ 3.000 – 4.000 ha tra nuovi impianti e re-impianti

11 gennaio 2024

METEOROLOGIA Puglia



Situazione Attuale

L'Italia è interessata da un flusso occidentale molto mite e umido, all'interno del quale scorre una perturbazione che si sposta velocemente verso levante, determinando un peggioramento del tempo sulle regioni nord-orientali e localmente lungo il versante tirrenico, altrove il tempo è molto variabile.

Evoluzione:

Nel fine settimana e per l'inizio della prossima settimana, l'Italia continuerà ad essere interessata da un flusso di correnti umide occidentali, all'interno del quale si sposteranno diversi sistemi perturbati che a fasi alterne provocheranno maltempo diffuso, principalmente sulle regioni settentrionali e lungo il versante tirrenico; sul resto del territorio si prevede tempo più stabile, ma inizialmente con venti sostenuti da libeccio e clima molto mite e umido.



venerdì 27 ottobre 2023

Cielo da poco nuvoloso a nuvoloso per nubi stratificate, più consistenti sulla Puglia centro-settentrionale, dove non si esclude qualche debole piovosco.

Temperatura in aumento nei valori minimi.

Venti da sud-sud-ovest da moderati a forti.

Mari da poco mossi a mossi.



sabato 28 ottobre 2023

Cielo nuvoloso per nubi stratificate al primo mattino, ma con schiarite sempre più ampie nel corso della giornata.

Temperatura in lieve aumento nei valori massimi.

Venti moderati prevalentemente da sud-sud-ovest.

Mari da mossi a poco mossi.



domenica 29 ottobre 2023

Cielo sereno o localmente poco nuvoloso per nubi stratificate.

Altri Fenomeni: foschie dense durante le ore più fredde della giornata.

Temperatura in lieve diminuzione nei valori minimi.

Venti deboli dai quadranti meridionali.

Mari da quasi calmi a calmi.



lunedì 30 ottobre 2023

Cielo sereno o poco nuvoloso.

Altri Fenomeni: foschie dense e locali banchi di nebbie durante le ore più fredde della giornata.

Temperatura senza variazioni di rilievo.

Venti dai quadranti meridionali con intensità debole, tendenti a rinforzare nella seconda parte della giornata.

Mari calmi con moto ondoso in aumento a fine giornata.



martedì 31 ottobre 2023

Cielo da parzialmente nuvoloso a molto nuvoloso per nubi stratificate, salvo annuvolamenti più intensi nelle ore pomeridiane.

Temperatura in aumento, specie nei valori minimi.

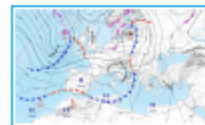
Venti da moderati a forti dai quadranti meridionali.

Mari mossi o molto mossi a largo.

Tendenza per mercoledì 01 e giovedì 02 novembre 2023

Cielo inizialmente molto variabile con alternanza di annuvolamenti e di schiarite sempre più ampie.

METEOROLOGIA Puglia



Situazione Attuale

L'Italia centro-settentrionale è ancora interessata da una perturbazione che si sposta definitivamente verso levante concedendo una breve tregua, in attesa dell'arrivo di una nuova perturbazione; mentre sulle regioni meridionali il tempo si mantiene ancora un po' più stabile, ma con venti sciroccali forti e temperature con valori al di sopra della media di questo periodo.

Evoluzione:

nei prossimi giorni si prevede l'avvicinamento di un profondo vortice depressionario di origine atlantico, all'interno del quale scorreranno diverse perturbazioni, che a fasi alterne interesseranno soprattutto le nostre regioni settentrionali e fascia tirrenica con forte maltempo; sulle regioni meridionali si prevede un peggioramento del tempo nella giornata di Ognissanti per il passaggio di una veloce perturbazione.



martedì 31 ottobre 2023

Cielo da parzialmente nuvoloso a molto nuvoloso per nubi stratificate, ulteriore aumento della nuvolosità in serata.

Temperatura in aumento, soprattutto nei valori minimi.

Venti da moderati a forti da sud-sud-ovest.

Mari mossi o molto mossi.



mercoledì 01 novembre 2023

Cielo molto nuvoloso o coperto per nubi stratificate, nella seconda parte della giornata nuvolosità più consistente e associata a locali piovoschi.

Temperatura in sensibile diminuzione.

Venti da ovest tendenti a disporsi da sud-sud-ovest da moderati a deboli.

Mari da mossi a poco mossi.



giovedì 02 novembre 2023

Cielo inizialmente molto nuvoloso o coperto con residui piovoschi, nel corso della giornata schiarite sempre più ampie ad iniziare dal nord della Puglia.

Temperatura in lieve aumento.

Venti dai quadranti sud-occidentali da deboli a moderati, dalla serata in ulteriore intensificazione.

Mari da poco mossi a mossi.



venerdì 03 novembre 2023

Cielo irregolarmente nuvoloso con nuvolosità a tratti intensa associata a locali fenomeni.

Temperatura in lieve aumento.

Venti forti dai quadranti meridionali.

Mari mossi o molto mossi a largo.



sabato 04 novembre 2023

Cielo irregolarmente nuvoloso con nuvolosità a tratti intensa associata a locali fenomeni.

Temperatura in lieve diminuzione.

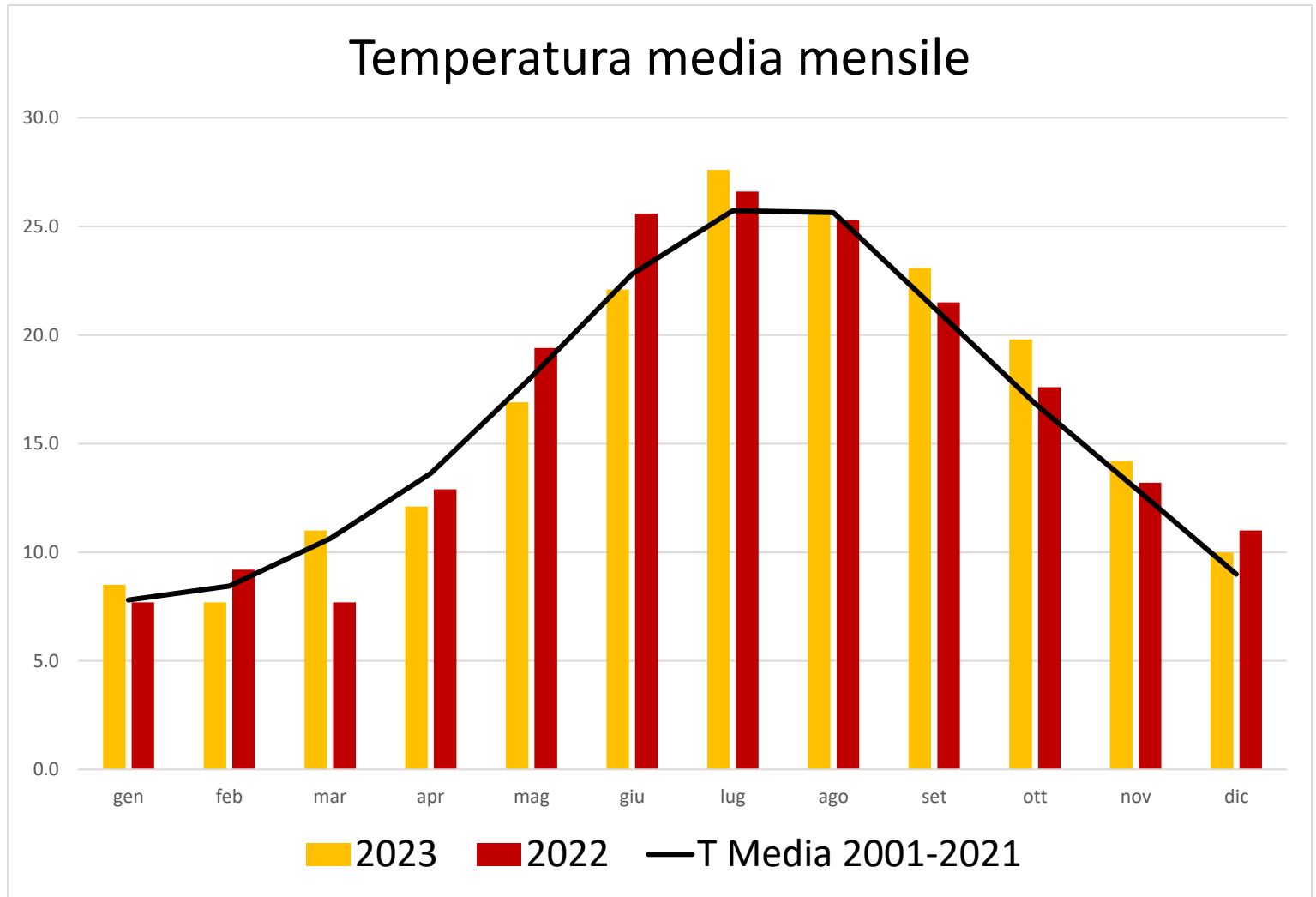
Venti moderati dai quadranti meridionali.

Mari: poco mosso l'Adriatico, mosso lo Ionio.

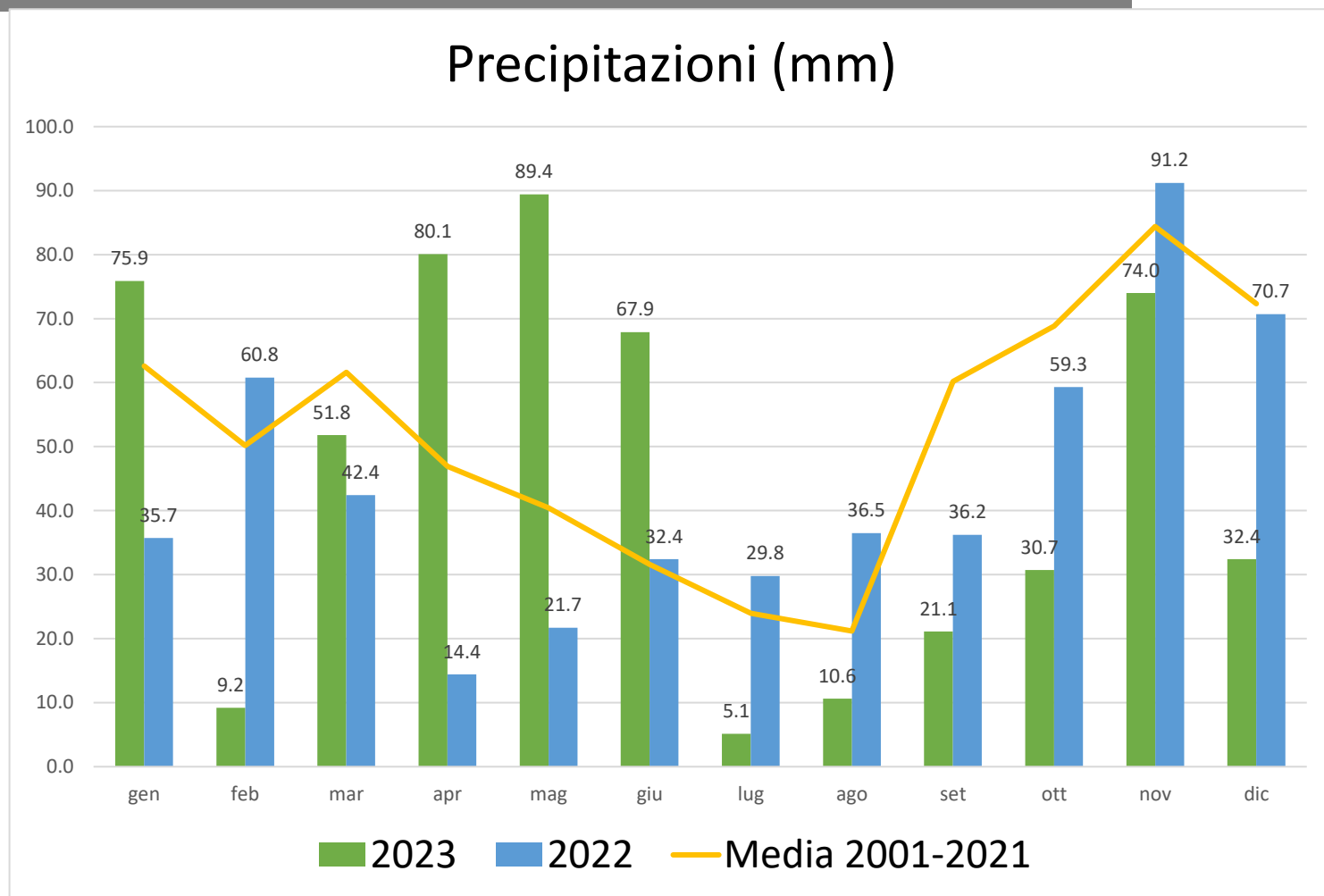
Tendenza per domenica 05 e lunedì 06 novembre 2023

Cielo inizialmente variabile con alternanza di annuvolamenti e di schiarite sempre più ampie.

Andamento meteo - Generale



Andamento meteo - Generale



2022 - Eventi grandinigeni in agosto

2023 - Precipitazioni molto superiori alla media in aprile, maggio e giugno e molto inferiori da luglio in poi. «Bombe d'acqua» a maggio (fino a 225 mm)

Fonti bilanci fitosanitari



ARIF
Agenzia Regionale Attività Irrigue e Forestali



Regione Puglia

NOTIZIARIO AGROMETEOROLOGICO & FITOSANITARIO "REGIONALE"

Settimanale N. 38 Anno XXXVII 13 - 19 settembre 2023



Servizi
Agrometeo

Previsioni Meteo Locali,
Dati Osservati da Stazione,
Avvisi Fitopatologici,
Irrigazione e Concimazione



Sommaro

- 1 METEOROLOGIA
- 2 DATI PREVISTI
- 3 CLIMATOLOGIA
- 4 FITOPATOLOGIA



**Agenzia Regionale per le Attività
Irrigue e Forestali della Puglia**

Via delle Magnolie, 6 - 70026 Modugno (Bari)
www.arifpuglia.it



Sedi Provinciali Osservatorio Fitosanitario



Regione Puglia

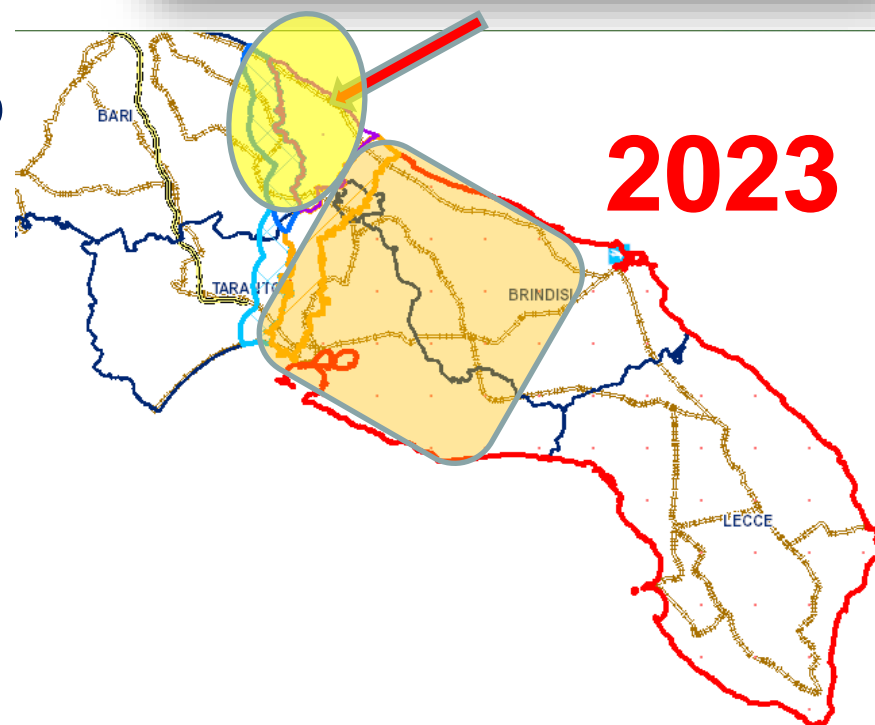


Consiglio Nazionale delle Ricerche
Istituto per la Protezione Sostenibile delle Piante



AGRIMECA
GRAPE AND FRUIT
CONSULTING

- Incremento del **numero** di piante infette dal 2021 al 2022, ma....
- Negli ultimi 5 anni, **avanzamento ridotto** limitato al versante adriatico
- Anche la diffusione su brevi distanze (nuovi focolai) a Nord è molto più lenta di quanto lo fosse a Sud



Possibili cause del rallentamento dell'avanzamento verso Nord:

Nessuna evidenza di mutazioni genetiche significative del genotipo ST53

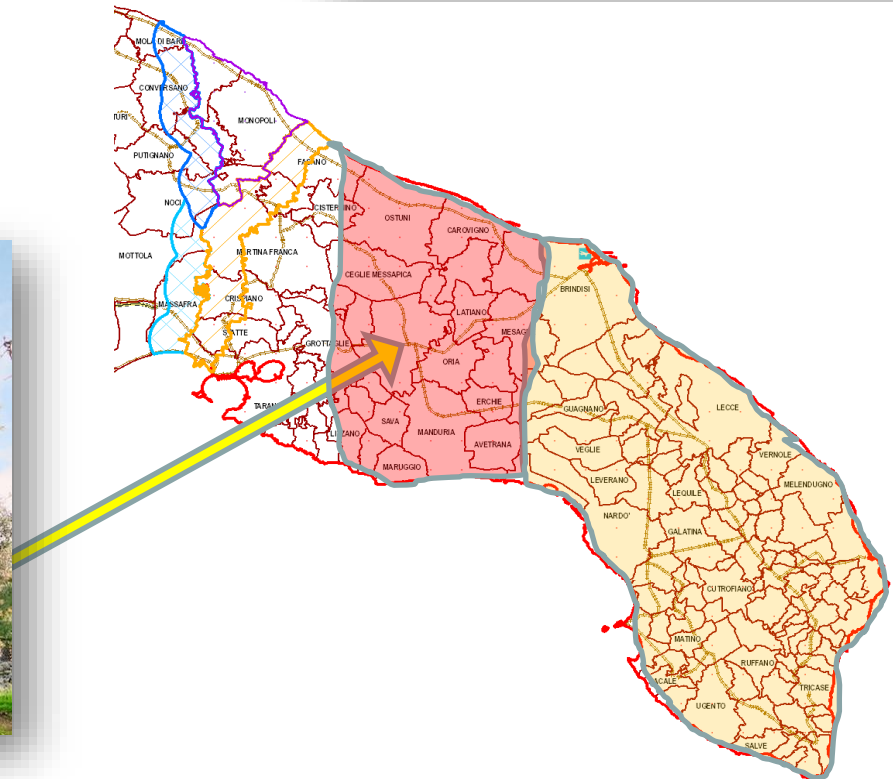
- ? Microclima meno adatto
- ? CV differenti
- ? Differente gestione della coltura (pratiche agronomiche e fitosanitarie)
- ? Azioni di contenimento (monitoraggio e rimozione delle piante infette, controllo dei vettori)
- ? Sovrainnesti con varietà resistenti

Popolazione dei vettori (anche infetti) meno abbondante

NON ABBASSARE LA GUARDIA








Nuovi disseccamenti stanno suscitando allarme nella **piana degli ulivi monumentali**



Malattie

| | 2022 | 2023 | Note |
|--|---|---|--|
| Occhio di Pavone <i>Venturia (=Spilocaea) oleaginea</i>  |  |  | <p>Nel 2022, infezioni estremamente ridotte e localizzate, soprattutto a seguito delle gelate invernali.</p> <p>Nel 2023, maggiore incidenza per umidità e piogge persistenti per tutta la primavera e fino a giugno. Comparsa sintomi a fine marzo-aprile, ma gestione agevole</p> |
| Lebbra o antracnosi <i>Colletotrichum sp.</i>  |  |  | <p>Presente in forma endemica in areali Salentini. Da alcuni anni, anche in provincia di TA e Sud Barese. Protezione ancora prevalentemente basata su trattamento autunnale con rameici.</p> <p>Nel 2023, a fine ottobre – novembre, erano presenti infezioni a carico delle drupe, nei contesti in cui la coltura non è stata adeguatamente protetta con applicazioni preventive in pre-fioritura contro infezioni latenti e in fine estate-autunno</p> |

Fitofagi

| | 2022 | 2023 | Note |
|---|------|-------------------|--|
| <p>Tignola</p>  <p><i>Prays oleae</i></p> | 😬 | 😊 | <p>Avversità più frequente in Puglia Meridionale-Salento. Nel 2022 e 2023, molte catture a giugno. Nel 2022, osservata cascola precoce delle olive in diversi contesti. Fondamentale il monitoraggio con trappole a feromone, per individuazione curve di volo.</p> <p>Acetamiprid, 2 trattamenti sulla coltura</p> |
| <p>Margaronia</p>   <p><i>Palpita vitrealis</i></p> | 😊 | <p>😬</p> <p>🙄</p> | <p>Nel 2022, a settembre, occasionalmente danni da rosure su vegetazione di piante giovani</p> <p>Nel 2023, danni generalizzati a partire da giugno e successivo susseguirsi di generazioni con danni importanti soprattutto a carico di giovani impianti e su apici vegetativi</p> <p>🙄 <i>B. thuringiensis</i> mostra una buona attività su larve giovani, ma non molto diffuso il suo impiego</p> |
| <p>Punteruolo</p>   <p><i>Rhodocytus cribripennis</i></p> | 😬 | 😬 | <p>Ormai diffuso in forma endemica nel Brindisino, Fasanese, Carovigno, Ostuni, Tarantino... Danni anche rilevanti. Attacchi a carico delle drupe da fine giugno. Predilige drupe piccole. Larva penetra all'interno del seme e successiva cascola</p> <p>Presente nel DPI Puglia. Olio minerale e <i>Metarhizium anisopliae</i></p> |

~ 3.000 – 4.000 ha tra nuovi impianti e re-impianti

Oliveti ad alta densità d'impianto



Margaronia, punteruolo, oziorrinco, moscerino suggiscorza, eriofide
Su piante giovani in fase di allevamento possono rallentare
fortemente la costituzione dell'architettura della pianta

Fitofagi

Oziorrinco (*Otiorrhynchus cribricollis*)

Danni anche rilevanti su giovani impianti, specie ad alta densità



Foto: AGRIMECA



Foto: AGRIMECA

Applicazione di manicotti alle singole piante non sempre economicamente e/o tecnicamente possibile, poiché devono essere interessati anche pali tutori, tiranti e tubi di impianti irrigui

Fitofagi

Moscerino suggisorza (*Resseliella oleisuga*)

- ✓ Deposizione uova sotto la corteccia
- ✓ Danni su giovani piantoni
- ✓ Controllo difficile per la determinazione del preciso momento d'intervento
- ✓ No PF autorizzati
- ✓ Eliminazione, allontanamento e distruzione dei rami infestati
- ✓ Inserimento avversità nel DPI Puglia 2024



Foto: AGRIMECA



Fitofagi

Eriofide (*Aceria oleae*)

- ✓ Eriofide specifico su *Olea europaea* e molto piccolo → monitoraggio non agevole
- ✓ Deformazioni a carico di germogli, foglie e drupe (Peranzana); riduzione sviluppo vegetativo
- ✓ Particolare dannosità in impianti intensivi (input produttivi elevati)
- ✓ Presenti diversi antagonisti naturali (fitoseidi tripidi) → **no piretroidi/piretrine**
- ✓ Impiegabili zolfo, sali potassici di acidi grassi e olio minerale (anche in bio)
- ✓ No avversità su DPI Puglia → eventuale richiesta di deroga

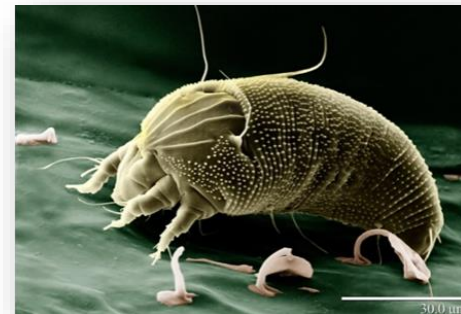


Foto: AGRIMECA



Segnalazioni

Cimicetta verde (*Calocoris trivialis*)

Foto: AGRIMECA

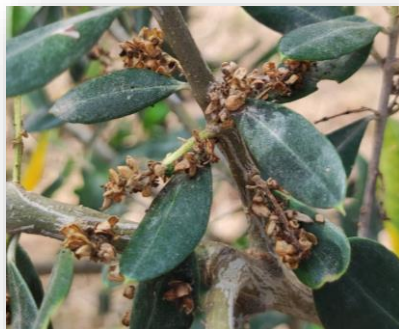


Scolitidi (*Hylesinus oleiperda*)
Disseccamenti diffusi tra Fasano e Monopoli

Cicale (*Cicada orni*)



Foto: AGRIMECA



Muffa grigia (*Botrytis cinerea*)
Primavera 2023 infezioni su infiorescenze

Foto: AGRIMECA

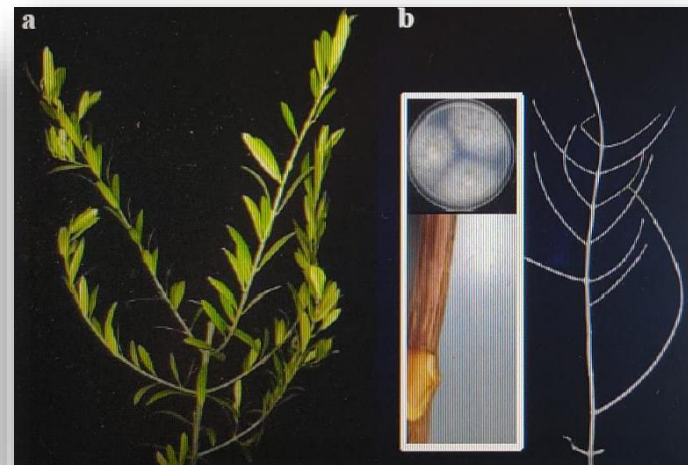
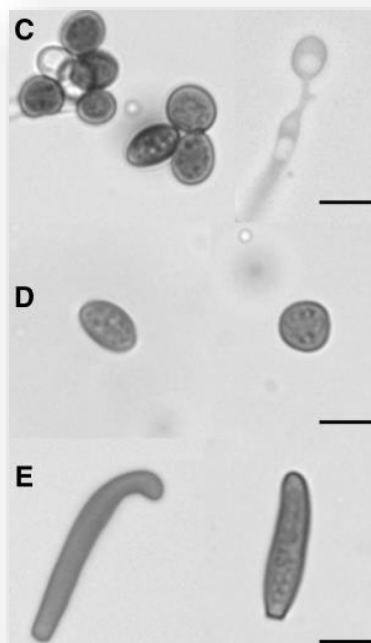
Segnalazioni

Arthrimum marii

Fungo ubiquitario e polifago in grado di causare una forma di deperimento dell'olivo

Isolato da piante sintomatiche (Andria e Fasano) cv. Arbosana

Maggiore rischio in impianti intensivi e superintensivi, che necessitano di irrigazioni e concimazioni più intensive e raccolta e potatura meccanizzate



Plant Disease • 2020 • 104:694-701 • <https://doi.org/10.1094/PDIS-03-19-0569-RE>

Identification of *Arthrimum marii* as Causal Agent of Olive Tree Dieback in Apulia (Southern Italy)

Donato Gerin,¹ Franco Nigro,^{1,2} Francesco Faretra,^{1,2,1} and Stefania Pollastro^{1,2}

¹ Department of Soil, Plant and Food Sciences, University of Bari Aldo Moro, Bari 70126, Italy

² Selge Network, University of Bari Aldo Moro, Bari 70126, Italy

Abstract

Olive (*Olea europaea* L. var. *sativa*) is one of the most economically important tree crops grown in the Mediterranean basin. *Arthrimum* Kunze ex Fr. (teleomorph: *Apiospora* Saec.) is a widespread fungal genus, and *Arthrimum marii* Larondo & Calvo is a ubiquitous species, found in algae, soil, plants, and agricultural communities. *A. marii* was isolated from olive trees showing dieback from orchards located in Andria and in Fasano, Brindisi (Apulia, southern Italy) and identified based on morphological features and molecular analysis of four genomic regions (ITS, *TUB2*, *TEF1*, and

LSU). Two-year-old olive plants artificially inoculated with three representative *A. marii* isolates showed complete dieback within 6 months, and the fungus was reisolated, satisfying Koch's postulates. This is the first report of *A. marii* causing dieback on olive trees that could represent an important threat for olive cultivation.

Keywords: Arbosana, foliar chlorosis, ITS, *LSU* sequence, *TUB2* and *TEF1* sequences, withering and twig defoliations

Foto tratte da pubblicazione

Piano straordinario per la rigenerazione olivicola della Puglia

300 Mln € su 14 misure attuate in parte a livello nazionale e in parte a livello regionale



Contrasto al vettore ed eliminazione delle fonti di inoculo



Rimozione piante disseccate a seguito della Xylella nella zona infetta



Reimpianti e riconversioni tramite cultivar di olivo resistenti



Riconversione verso altre colture



Salvaguardia olivi secolari o monumentali



Interventi compensativi imprese agricole



Interventi compensativi in favore dei frantoi oleari



Sostegno alle imprese vivaistiche



Contratti di filiera e di distretto



Diversificazione dell'economia rurale e l'accorpamento fondiario



Comunicazione e informazione



Ricerca e sperimentazione



Potenziamento rete laboratori pubblici



Monitoraggio e diagnostica

Regione Puglia

Complemento Regionale per lo Sviluppo Rurale (CSR) del Piano Strategico della PAC 2023-2027

Avviso Pubblico per la presentazione delle Domande di Sostegno Campagna 2024 Interventi SRA/ACA

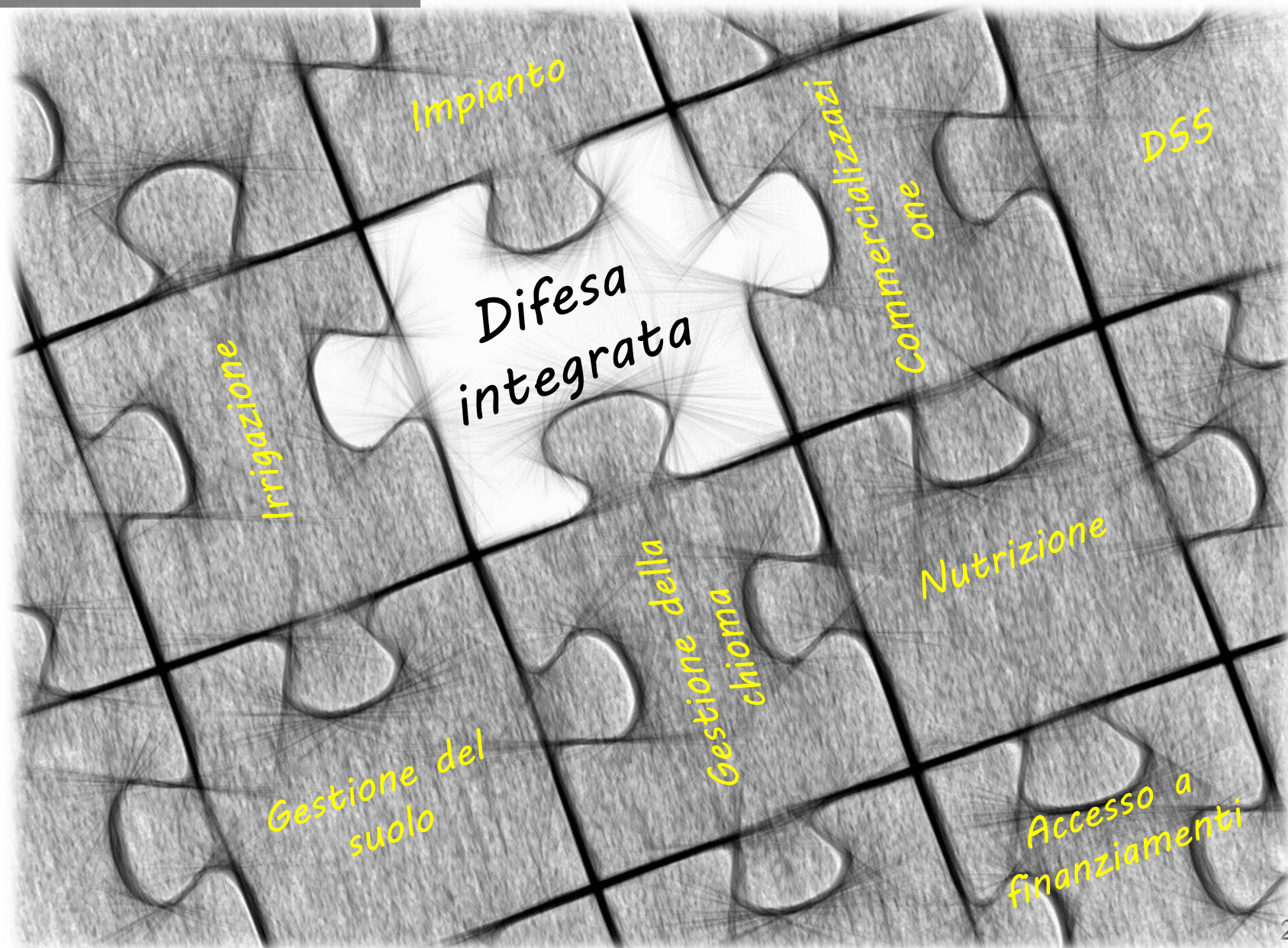
 **SRA 01 Produzione Integrata**

 **SRA24 Pratiche agricoltura di precisione**

Potenziabili opportunità per rinnovamento e riqualificazione dell'olivicoltura pugliese ma...

- ✓ Nuovi impianti in areali effettivamente vocati
- ✓ Sanità del materiale di propagazione
- ✓ Attenzione alla sanità del terreno e rotazioni prima dell'impianto (nematodi, verticilliosi, marciume radicale lanoso e fibroso)
- ✓ Corretta messa a dimora (orientamento/allineamento dei filari)
- ✓ **Ricorso ad assistenza tecnica qualificata**

Conclusioni





Sezione Osservatorio Fitosanitario

REGIONE PUGLIA



Grazie per l'attenzione