

# (Re)impianto di varietà resistenti come soluzione sostenibile per l'olivicoltura salentina

IISS Presta Columella, via San Pietro in Lama  
Lecce, 23 gennaio 2026

**Pantaleo PICCINNO**

Presidente Distretto Agroalimentare di qualità Jonico Salentino



# Il Distretto Agroalimentare di qualità Jonico Salentino

Il **Distretto Agroalimentare di qualità Jonico Salentino** nasce oltre 10 anni fa dalla collaborazione dei maggiori operatori del settore agricolo e agroalimentare, sui problemi e sulle prospettive dei territori di Lecce, Brindisi e Taranto.

Far parte del DAJS vuol dire essere parte di una rete di imprese, associazioni, enti, province, comuni, camere di commercio, università e centri di ricerca, che sostengono lo sviluppo produttivo economico e territoriale del sistema agroalimentare jonico salentino. Oggi il DAJS è impegnato in prima linea nella rigenerazione sostenibile dei territori colpiti da xylella in un processo partecipativo che include il mondo della scienza, le aziende agricole e le comunità.



*oggi*  
PIÙ CHE MAI  
C'È BISOGNO  
*di noi*



DAJS  
Distretto Agroalimentare di Qualità Jonico Salentino

# composizione della compagine sociale del DAJS

## i nostri numeri

**334 IMPRESE**

**14 OO..PP..**

**1 CCIAA**

**1 PROVINCIA**

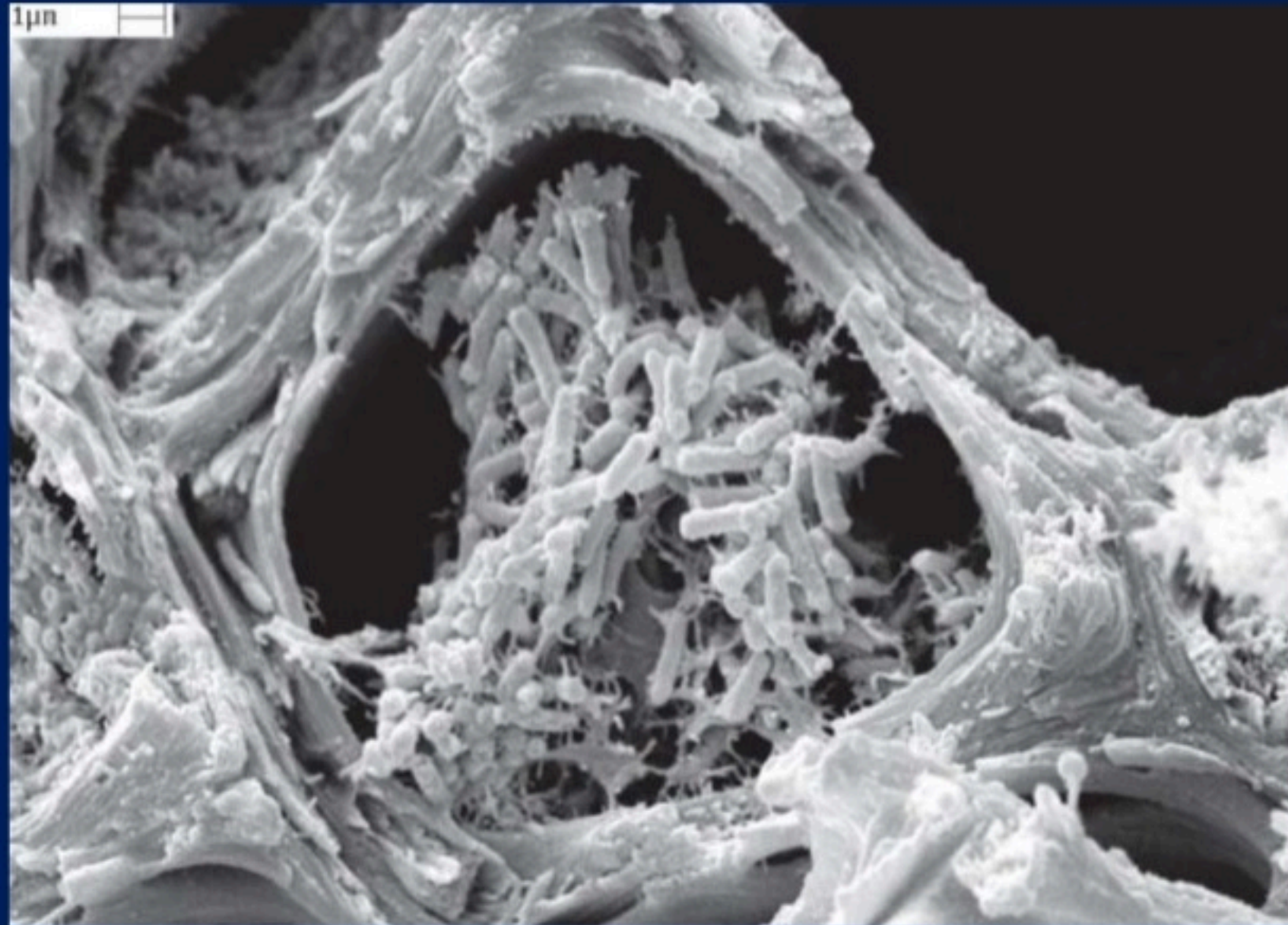
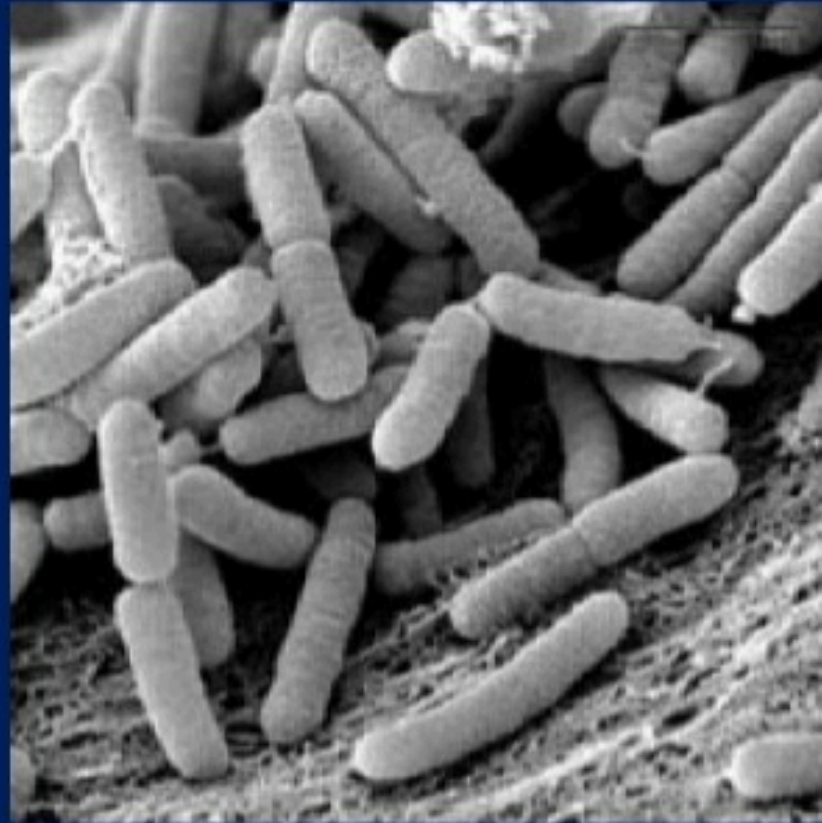
**15 COMUNI**

**3 UNIVERSITA' E CENTRI DI RICERCA**

## consiglio di amministrazione

<b>PANTALEO PICCINNO</b>	IMPRENDITORE	<b>PRESIDENTE</b>
<b>ALESSANDRO CANDIDO</b>	IMPRENDITORE	<b>VICE PRESIDENTE</b>
<b>ALFONSO CAVALLO</b>	IMPRENDITORE - PRESIDENTE COLDIRETTI PUGLIA E TA	<b>CONSIGLIERE</b>
<b>PIETRO DE PADOVA</b>	IMPRENDITORE - PRESIDENTE CIA BR E TA	<b>CONSIGLIERE</b>
<b>GIOVANNI RIPA</b>	IMPRENDITORE - PRESIDENTE COLDIRETTI BR	<b>CONSIGLIERE</b>
<b>GIUSEPPE PICCINNI</b>	IMPRENDITORE	<b>CONSIGLIERE</b>
<b>MARCO PAGANO</b>	IMPRENDITORE - DELEGATO CCIAA BR	<b>CONSIGLIERE</b>
<b>SANTO INGROSSO</b>	IMPRENDITORE	<b>CONSIGLIERE</b>
<b>DONATO FUSCO</b>	IMPRENDITORE	<b>CONSIGLIERE</b>
<b>GIUSEPPE COPPOLA</b>	IMPRENDITORE	<b>CONSIGLIERE</b>
<b>WALTER INGROSSO</b>	IMPRENDITORE	<b>CONSIGLIERE</b>
<b>DONATO TAURINO</b>	IMPRENDITORE	<b>CONSIGLIERE</b>
<b>STEFANO MINERVA</b>	PRESIDENTE PROVINCIA DI LECCE - SINDACO DI GALLIPOLI	<b>CONSIGLIERE</b>
<b>ADRIANA POLI BORTONE</b>	SINDACO DI LECCE	<b>CONSIGLIERE</b>

## il batterio killer



# la sputacchina









## contratti di distretto

Il DAJS, dopo un lungo percorso di consultazione e partecipazione degli attori del territorio, ha risposto all'Avviso MIPAAF 10900/20 "Contratto di Distretto Xylella - Rigenerazione Sostenibile dell'agricoltura nei territori colpiti da Xylella Fastidiosa", con la presentazione di **tre proposte di Contratto di Distretto Xylella**. Inoltre il DAJS ha presentato una proposta di contratto di distretto nell'ambito del II avviso "Distretti del Cibo". Tutte le proposte sono state **approvate e finanziate dal MASAF**

PROGRAMMA	Numero BENEFICIARI	INVESTIMENTI AMMESSI	CONTRIBUTO C/C
<b>RIGENERAZIONE SOSTENIBILE</b>	<b>76</b>	<b>49.670.620,67</b>	<b>31.198.655,60</b>
<b>RADICI VIRTUOSE</b>	<b>97</b>	<b>46.444.323,12</b>	<b>29.437.357,05</b>
<b>INNOVAZIONE E BENESSERE</b>	<b>20</b>	<b>36.141.396,23</b>	<b>20.120.445,44</b>
<b>AGRICOLTURA RIGENERATIVA POST XYLELLA</b>	<b>25</b>	<b>24.978.387,60</b>	<b>14.657.863,56</b>
<b>totali</b>	<b>218</b>	<b>157.234.727,62</b>	<b>95.414.321,65</b>

## rigenerazione sostenibile

Il Programma “Rigenerazione Sostenibile” ha l’obiettivo di disporre di un *Piano di Rigenerazione Sostenibile dell’agricoltura jonico-salentina* che restituisca una visione di medio-lungo termine del futuro agricolo dell’area colpita da Xylella Fastidiosa.

Il Piano combina le **iniziative di studio e ricerca** più avanzate di cui dispone il territorio con le **energie imprenditoriali endogene ed esogene** impegnate nella realizzazione di progetti di diversificazione produttiva e di integrazione in filiera.

## radici virtuose

Il Programma “Radici Virtuose” prevede due linee di intervento:

1. **favorire la diversificazione colturale**, sfruttando le potenzialità di un territorio fortemente vocato a numerose possibili nuove colture specializzate mediterranee, e l’integrazione delle stesse in filiera;
2. **promuovere le produzioni di qualità certificate DOP e IGP**, facendo leva sui valori della specificità, della sostenibilità, della salubrità e del piacere, che accrescono nel consumatore la percezione della qualità dei prodotti e, dunque, del loro valore aggiunto.

## innovazione e benessere

Il Programma “Innovazione e Benessere” riguarda investimenti relativi a **colture a più elevato valore aggiunto** e punta ad uno **sviluppo commerciale di rete**, nonché sull’**innovazione tecnologica** al fine di innescare un nuovo e più duraturo processo di sviluppo sostenibile.

## agricoltura rigenerativa post xylella

Il programma “Agricoltura rigenerativa post xylella” coinvolge aziende olivicole nell’adozione di tecniche innovative, con l’obiettivo di diffondere pratiche di agricoltura rigenerativa sostenibile, rilanciare le produzioni agricole e rafforzare le comunità locali, restituendo competitività e prospettive di crescita al territorio.

# RIGENERAZIONE SOSTENIBILE

**Progetto di Ricerca** che coinvolge **6** enti pubblici di ricerca: **Università del Salento (UNISALENTO)**, **Istituto Agronomico Mediterraneo (CIHEAM)**, **Centro euro-Mediterraneo sui Cambiamenti Climatici (CMCC)**, **Centro Nazionale Ricerche (IPSP-CNR)**, **Università degli Studi di Bari (UNIBA)**, **Politecnico di Bari (POLIBA)**.

L'obiettivo è di disporre di un ***Piano di Rigenerazione Sostenibile dell'agricoltura Jonico-Salentina*** che restituisca una visione di medio-lungo termine del futuro agricolo dell'area colpita da Xylella Fastidiosa.

L'importantissima infrastruttura di ricerca conta **150 ricercatori** impegnati nel piano, con il coordinamento tecnico del **dr. Fabrizio De Castro** e il coordinamento scientifico del **Comitato Tecnico Scientifico del DAJS**, composto dal **prof. Fabio Pollice**, Magnifico Rettore di Unisalento, dal **prof. Teodoro Miano**, Ordinario Università di Bari e Segretario Generale del Ciheam-Paris e dal **prof. Riccardo Valentini**, Ordinario Università della Tuscia e Premio Nobel per le ricerche sul clima.

# Quadro di sintesi dei WP di progetto

coordinamento amministrativo  
coordinamento scientifico (WP 7)



# **Dal trauma alla trasformazione: il Salento come laboratorio di Food Innovation**

# GOVERNANCE: DUE APPROCCI A CONFRONTO

<b>Strumenti tradizionali</b>	<b>Strutture agili</b>
<b>Tavolo nazionale permanente</b>	Ecosistema collaborativo e multidisciplinare
Strutture gerarchiche, lente nel prendere decisioni	Rapidità nelle decisioni, adattamento continuo
Meccanismi burocratici pesanti	Coinvolgimento diretto di imprese, ricerca, istituzioni locali
Pianificazione a lungo termine, ma poco adattiva	Prototipazione e sperimentazione rapida di soluzioni
Coordinamento verticale (dall'alto verso il basso)	Governance reticolare, orizzontale, basata su fiducia e cooperazione

# PROSPETTIVE FUTURE

**Best practice mediterranea** 🧑🌾 *il Salento modello replicabile di rigenerazione agricola*

**Sostenibilità** 🌱 gestione acqua, suolo e paesaggio con pratiche rigenerative

**Innovazione tecnologica** 🚀 agricoltura 4.0, piattaforme digitali

**Resilienza climatica** ☁️ sistemi produttivi adattivi e strategie carbon neutral

**Capitale umano** 👤 nuove competenze, giovani agricoltori

**Economia circolare** ♻️ carbon farming, crediti di carbonio, diversificazione

**Reti e filiere** 🔗 filiera corta, tracciabilità digitale, mercati di prossimità e globali

**Dimensione internazionale** 🌍 *il Salento come laboratorio esportabile in altri territori*

A large, ancient olive tree with thick, gnarled trunks in a field. The tree's trunk is massive and deeply textured, with several large hollows and knots. The leaves are a vibrant green, and the background shows a field of smaller olive trees under a clear sky.

*“La nostalgia  
non è una strategia”*

*Mark Carney*